

Załącznik do Uchwały Nr XVII/192/16  
Rady Miasta Chełm  
z dnia 26 kwietnia 2016 roku  
w sprawie Miejskiego Programu  
Przeciwdziałania Przemocy  
w Rodzinie oraz Ochrony Ofiar  
Przemocy w Rodzinie  
na lata 2016-2018



**Miejski Program  
Przeciwdziałania Przemocy w Rodzinie  
oraz Ochrony Ofiar Przemocy w Rodzinie  
na lata 2016-2018**

Chełm 2016 rok

## Spis treści

I. Wstęp .....	3
II. Podstawy prawne Programu .....	4
III. Podstawy teoretyczne dotyczące zjawiska przemocy w rodzinie .....	5
IV. Zasoby instytucjonalne .....	13
V. Diagnoza zjawiska przemocy w rodzinie .....	14
1. Dorośli mieszkańcy miasta Chełm a przemoc w rodzinie .....	14
2. Dzieci i młodzież z miasta Chełm a przemoc w rodzinie .....	24
VI. Cele i obszary Programu .....	31
VII. Obszary, kierunki i działania Programu .....	32
VIII. Przewidywane efekty realizacji Programu .....	38
IX. Budżet Programu .....	39
X. Sposoby monitorowania Programu .....	39
XI. Wykaz tabel i wykresów .....	40

## I. Wstęp

Każdy człowiek to wyjątkowa komórka społeczna, wyposażona w przyrodzoną i niezbywalną godność, która jest źródłem jego wolności i praw. Państwo Polskie ma obowiązek zapewnić mu ochronę i bezpieczeństwo, co też czyni poprzez szereg norm prawnych obowiązujących na jego terytorium. Podstawowym i najważniejszym aktem prawnym zabezpieczającym należne każdemu człowiekowi prawa, to Konstytucja Rzeczypospolitej Polskiej z dnia 2 kwietnia 1997 roku, w której ustawodawca zawarł między innymi zapewnienie ochrony wolności i praw człowieka i obywatela oraz jego nietykalności osobistej, a także konieczność poszanowania i ochrony godności ludzkiej, życia prywatnego, rodzinnego, czci i dobrego imienia oraz prawa do decydowania o swoim życiu osobistym. Wszystkie powyższe przywileje w równej mierze dotyczą kobiet oraz mężczyzn, gdyż w prawie polskim kobiety i mężczyźni mają zagwarantowaną równość zarówno w życiu rodzinnym, politycznym, społecznym i gospodarczym. Pod szczególną ochroną państwa znajduje się małżeństwo będące związkiem kobiety i mężczyzny, rodzina, macierzyństwo, rodzicielstwo, a przede wszystkim dziecko, któremu organy władzy publicznej winny zapewnić ochronę przed przemocą, okrucieństwem, wyzyskiem i demoralizacją.

Nie budzi zatem wątpliwości fakt, iż zadaniem państwa jest ochrona, także przed przemocą, całej rodziny, a przede wszystkim, ochrona najsłabszych jej członków przed przemocą, której doświadczają ze strony najbliższej osoby. Prawnym wyrazem tej ochrony jest między innymi ustawa z dnia 29 lipca 2005 roku o przeciwdziałaniu przemocy w rodzinie, która ma na celu zapobieganie samemu zjawisku przemocy w rodzinie, a także zwiększenie skuteczności działań wobec jej sprawców.

Na podstawie przepisów powyższej ustawy gminy i powiaty mają obowiązek opracowywać i realizować programy przeciwdziałania przemocy w rodzinie oraz ochrony ofiar przemocy w rodzinie. Realizując ten obowiązek Rada Miasta Chełm uchwaliła Miejski Program Przeciwdziałania Przemocy w Rodzinie oraz Ochrony Ofiar Przemocy w Rodzinie: na lata 2010-2012 (Uchwała Nr XLVI/421/10 Rady Miasta Chełm z dnia 9 marca 2010 roku), a następnie na lata 2013-2015 (Uchwała Nr XXVI/300/12 Rady Miasta Chełm z dnia 28 grudnia 2012 roku). Opracowując przedmiotowy Program na kolejne lata, tj.; 2016-2018, przeprowadzona została diagnoza zjawiska przemocy w rodzinie na terenie Miasta Chełm, na podstawie której określone zostały cele, obszary, kierunki i działania niniejszego Programu.

## II. Podstawy prawne Programu

Program realizowany będzie w oparciu o następujące akty prawne:

- Konstytucja Rzeczypospolitej Polskiej z dnia 2 kwietnia 1997 roku (Dz. U. z 1997r., Nr 78, poz. 483, z późn. zm.),
- Konwencja Rady Europy o zapobieganiu i zwalczaniu przemocy wobec kobiet i przemocy domowej sporządzona w Stambule dnia 11 maja 2011 roku (Dz. U. z 2015r. poz. 961),
- Ustawa z dnia 25 lutego 1964 roku Kodeks rodzinny i opiekuńczy (Dz. U. z 2015r. poz. 2082),
- Ustawa z dnia 6 czerwca 1997 roku Kodeks karny (Dz. U. z 1997r., Nr 88, poz. 553, z późn. zm.),
- Ustawa z dnia 6 czerwca 1997 roku Kodeks postępowania karnego (Dz. U. z 1997r., Nr 89, poz. 555, z późn. zm.),
- Ustawa z dnia 17 listopada 1964 roku Kodeks postępowania cywilnego (Dz. U. z 2014r. poz. 101, z późn. zm.),
- Ustawa z dnia 5 czerwca 1998 roku o samorządzie powiatowym (Dz. U. z 2015r. poz. 1445, z późn. zm.),
- Ustawa z dnia 8 marca 1990 roku o samorządzie gminnym (Dz. U. z 2015r. poz. 1515, z późn. zm.),
- Ustawa z dnia 29 lipca 2005 roku o przeciwdziałaniu przemocy w rodzinie (Dz. U. z 2015r. poz. 1390),
- Ustawa z dnia 26 października 1982 roku o wychowaniu w trzeźwości i przeciwdziałaniu alkoholizmowi (Dz. U. z 2015r. poz. 1286, z późn. zm.),
- Ustawa z dnia 29 lipca 2005 roku o przeciwdziałaniu narkomanii (Dz. U. z 2016r. poz. 224),
- Ustawa z dnia 12 marca 2004 roku o pomocy społecznej (Dz. U. z 2015r. poz. 163, z późn. zm.),
- Ustawa z dnia 9 czerwca 2011 roku o wspieraniu rodziny i systemie pieczy zastępczej (Dz. U. z 2015r. poz. 332, z późn. zm.),
- Ustawa z dnia 24 kwietnia 2003 roku o działalności pożytku publicznego i o wolontariacie (Dz. U. z 2016r. poz. 239),
- Ustawa z dnia 6 kwietnia 1990 roku o Policji (Dz. U. z 2015r. poz. 355, z późn. zm.),
- Rozporządzenie Rady Ministrów z dnia 13 września 2011 roku w sprawie procedury

„Niebieskie Karty” oraz wzorów formularzy „Niebieska Karta” (Dz. U. z 2011r., Nr 209, poz. 1245),

- Rozporządzenie Ministra Pracy i Polityki Społecznej z dnia 22 lutego 2011 roku w sprawie standardu podstawowych usług świadczonych przez specjalistyczne ośrodki wsparcia dla ofiar przemocy w rodzinie, kwalifikacji osób zatrudnionych w tych ośrodkach, szczegółowych kierunków prowadzenia oddziaływań korekcyjno-edukacyjnych wobec osób stosujących przemoc w rodzinie oraz kwalifikacji osób prowadzących oddziaływania korekcyjno-edukacyjne (Dz. U. z 2011r., Nr 50, poz. 259),

- Rozporządzenie Ministra Spraw Wewnętrznych i Administracji z dnia 31 marca 2011 roku w sprawie procedury postępowania przy wykonywaniu czynności odebrania dziecka z rodziny w razie bezpośredniego zagrożenia życia lub zdrowia dziecka w związku z przemocą w rodzinie (Dz. U. z 2011r., Nr 81, poz. 448),

- Rozporządzenie Ministra Zdrowia z dnia 22 października 2010 roku w sprawie wzoru zaświadczenia lekarskiego o przyczynach i rodzaju uszkodzeń ciała związanych z użyciem przemocy w rodzinie (Dz. U. z 2010r., Nr 201, poz. 1334),

- Uchwała Nr 76 Rady Ministrów z dnia 29 kwietnia 2014 roku w sprawie ustanowienia Krajowego Programu Przeciwdziałania Przemocy w Rodzinie na lata 2014-2020 (M.P. z 2014r. poz. 445),

- Uchwała Nr XLIV/674/2014 Sejmiku Województwa Lubelskiego z dnia 30 kwietnia 2014 roku w sprawie przyjęcia Wojewódzkiego Programu Przeciwdziałania Przemocy w Rodzinie na lata 2014-2016.

### **III. Podstawy teoretyczne dotyczące zjawiska przemocy w rodzinie<sup>1</sup>**

**Przemoc** to celowe użycie siły fizycznej lub władzy, sformułowane jako groźba lub rzeczywiście użyte, skierowane przeciwko samemu sobie, innej osobie, grupie lub społeczności, które albo prowadzi do albo z którym wiąże się wysokie prawdopodobieństwo spowodowania obrażeń cielesnych, śmierci, szkód psychologicznych, wad rozwoju lub braku elementów niezbędnych do normalnego życia

<sup>1</sup> materiał powstał na podstawie informacji zamieszczonych na stronach internetowych oraz w ulotkach poświęconych problemowi przemocy w rodzinie

i zdrowia.

**Przemoc w rodzinie** to jednorazowe albo powtarzające się umyślne działanie lub zaniechanie naruszające prawa lub dobra osobiste członków rodziny, a także innych osób wspólnie zamieszkujących lub gospodarujących, w szczególności narażające te osoby na niebezpieczeństwo utraty życia, zdrowia, naruszające ich godność, nietykalność cielesną, wolność, w tym seksualną, powodujące szkody na ich zdrowiu fizycznym lub psychicznym, a także wywołujące cierpienia i krzywdy moralne u osób dotkniętych przemocą.

Ofiarą przemocy w rodzinie może być:

- współmałżonek,
- partner w związku nieformalnym,
- dzieci,
- osoby starsze,
- osoby niepełnosprawne.

**Formy przemocy:**

1. przemoc fizyczna (naruszanie nietykalności fizycznej) - to celowe zachowania powodujące uszkodzenia ciała lub niosące takie ryzyko, np.: bicie, popychanie, szarpanie, ciągnięcie, szturchanie, szczypanie, kopanie, obezwładnianie, przytrzymywanie, policzkowanie, przypalanie, duszenie, krępowanie ruchów, wykręcanie rąk, bicie przedmiotami, porzucenie w niebezpiecznej okolicy, nieudzielenie koniecznej pomocy itp.;

2. przemoc psychiczna (naruszenie godności osobistej) - to umyślne działania prowadzące do zniszczenia pozytywnego obrazu własnej osoby, wykorzystujące mechanizmy psychologiczne, zawierające najczęściej przymus i groźby np.: poniżanie, obrażanie, wyzywanie, ośmieszanie, osądzenie, krytykowanie, straszenie, szantażowanie, grożenie, krzyczenie, oskarżanie, obwinianie, oczernianie, kontrolowanie, ograniczanie kontaktów z innymi ludźmi, ograniczanie snu lub pożywienia, czytanie osobistej korespondencji, odmawianie współżycia seksualnego, ujawnianie tajemnic lub sekretów, niszczenie przedmiotów mających wartość dla osoby poniżanej itp.; Przemoc psychiczna jest najczęstszą formą przemocy, a zarazem jedną z najtrudniejszych do udowodnienia, gdyż nie pozostawia widocznych śladów jej użycia.

3. przemoc seksualna (naruszenie intymności) - polega na zmuszeniu osoby do czynnego

bądź biernego udziału w czynnościach seksualnych wbrew jej woli, a także na kontynuowaniu aktywności seksualnej, gdy osoba nie jest w pełni świadoma, bez pytania jej o zgodę lub gdy na skutek zaistniałych warunków obawia się ona odmówić. Przymus może polegać na bezpośrednim użyciu siły, groźbie użycia siły lub emocjonalnym szantażu. Przemocą seksualną będzie np.: wymuszanie pożycia, wymuszanie nieakceptowanych pieszczot lub praktyk seksualnych, wymuszanie seksu z osobami trzecimi, obmacywanie, gwałt, nieliczenie się z życzeniami partnerki/partnera, komentowanie szczegółów anatomicznych, ocenianie sprawności seksualnej, wyglądu, itp.;

4. przemoc ekonomiczna – polega na działaniach zmierzających do całkowitego uzależnienia finansowego osoby poprzez np. odmowę lub ograniczenie dostępu do wspólnych środków finansowych, odbieranie zarobionych pieniędzy, uniemożliwianie bądź ograniczanie podjęcia pracy zarobkowej, niezaspokojenie podstawowych potrzeb materialnych, okradanie, niszczenie rzeczy, włamanie do zamkniętego osobistego pomieszczenia, dysponowanie czyjąś własnością, sprzedawanie osobistych lub wspólnych rzeczy bez uzgodnienia, zmuszanie do spłacania długów, itp.

Zaniedbanie, czyli naruszenie obowiązku do opieki ze strony osób bliskich, jest formą przemocy ekonomicznej. Wiąże się ona z brakiem zaspokojenia podstawowych potrzeb fizjologicznych i emocjonalnych np.: niezapewnieniem odpowiedniego jedzenia, ubrań, schronienia, bezpieczeństwa, brakiem pomocy w chorobie, nie udzieleniem pomocy, uniemożliwianiem dostępu do miejsc zaspokojenia podstawowych potrzeb: mieszkania, kuchni, łazienki, łóżka, itp.;

### **Rodzaje przemocy:**

1. przemoc gorąca - przejawia się ona w postaci napadów furii, złości, wyładowań emocjonalnych i związana jest z odreagowywaniem emocji na osobach najbliższych. Charakteryzuje się agresją słowną i fizyczną.

2. przemoc chłodna - najczęściej dokonywana jest z premedytacją i ma swój konkretny cel (czasem pozytywny). Pozbawiona jest gwałtownych wybuchów czy emocji, przypomina raczej realizację z góry zaplanowanego scenariusza. Emocje są kontrolowane i tłumione. Często taką formę przybierają surowe metody wychowawcze.

## **Cechy charakterystyczne przemocy w rodzinie:**

1. interpersonalność - przemoc rozgrywa się zawsze między ludźmi (w odróżnieniu od agresji, która może być skierowana wobec np. jakiegoś przedmiotu),

2. intencjonalność – przemoc wynika z celowych działań człowieka,

3. dysproporcja sił – jedną z charakterystycznych cech przemocy jest dysproporcja sił między ofiarą a sprawcą i chodzi tu nie tylko o przewagę fizyczną, ale i intelektualną, emocjonalną, ekonomiczną czy społeczną,

4. naruszenie praw i dóbr drugiego człowieka - sprawca wykorzystuje swoją przewagę i narusza podstawowe prawa ofiary (prawo do nietykalności fizycznej, godności, szacunku),

5. powstanie szkód fizycznych i psychicznych - sprawca naraża zdrowie ofiary zarówno fizyczne jak i psychiczne na poważne szkody, również zagrażające jej życiu.

## **Cykle przemocy:**

1. faza narastania napięcia – początkiem cyklu jest zwykle wyczuwalny wzrost napięcia, narastają sytuacje konfliktowe. Przyczyny napięcia mogą tkwić poza rodziną, czasem są to błahostki lub drobne nieporozumienia. Zaczyna pojawiać się agresja. Osoba doznająca przemocy stara się wszelkimi sposobami załagodzić sytuację, a gdy jej się to nie udaje, winę przypisuje sobie i właśnie siebie obarcza odpowiedzialnością za przemoc.

2. faza ostrej przemocy - następuje wybuch agresji, często nieadekwatny do przyczyny jaką podaje sprawca. Na tym etapie dochodzi do zastosowania jawnej, świadomej przemocy w różnych jej formach. Ofiara natomiast jest zupełnie bezradna, nie ma wpływu na zachowanie agresora. Często towarzyszy jej uczucie szoku w wyniku zaistniałej sytuacji. Odczuwa również wstyd i poczucie winy, bądź złość. Najczęściej wtedy, po akcie ostrej przemocy, osoby krzywdzone podejmują decyzję o szukaniu pomocy.

3. faza miodowego miesiąca - po wystąpieniu aktu agresji sprawca często wyraża skruchę, towarzyszy mu poczucie winy. Stara się naprawić relację z ofiarą, obiecuje, że taka sytuacja już się nie powtórzy. Staje się uczynny i miły. Próbuje przekonać ofiarę, że teraz będzie inaczej. Ofiara mu wierzy, bo wbrew zdrowemu rozsądkowi i wcześniejszym doświadczeniom pragnie, by to była prawda. I rzeczywiście następuje poprawa relacji w związku, wobec czego ofiara wycofuje się z wcześniej podjętych działań, rezygnuje z pomocy. Niedawno gotowe uciec, zostają. Z jakiegoś powodu znowu narasta



napięcie i wszystko zaczyna się od nowa.

Po pewnym czasie cykl się powtarza. Wraz z upływem czasu faza miodowego miesiąca ulega skróceniu, a akty przemocy stają się coraz bardziej brutalne i niebezpieczne dla ofiary. Cykl powtarza się dopóki nie nastąpi jakiś punkt kulminacyjny, którym może być interwencja z zewnątrz, skuteczna obrona, bądź też śmierć ofiary. Ofiara pomimo powtarzającego się cyklu przemocy pozostaje jednak w toksycznym związku.

## **Mechanizmy przemocy**

Zachowanie ofiar bywa niezrozumiałe, irytujące, zniechęcające do pomagania, jednak trudno od nich oczekiwać racjonalnych zachowań i konsekwencji, kiedy cały czas żyją w strachu przed sprawcą. Aby spojrzeć na te osoby ze zrozumieniem, należy poznać tak zwane mechanizmy przemocy, które tłumaczą ich zachowanie, a do których zaliczamy:

1. syndrom wyuczonej bezradności – w wyniku nabytych doświadczeń ofiara nabiera przekonania, iż cokolwiek zrobi, to i tak nie zmieni to jej sytuacji. Oznacza to poddanie się, rezygnację z aktywności służącej poprawie własnej sytuacji i przejawia się w biernym znoszeniu przez ofiarę zachowań krzywdzących, pomimo tego, że czasem ma ona świadomość, że zachowania te są bezprawne, naruszają jej prawa osobiste i normy społeczne. Kiedy ofiara uwierzy w bezradność, przestaje wierzyć, że ma szansę na jakąkolwiek zmianę, nawet jeśli inni pokazują, że taka możliwość zmiany istnieje.

2. zjawisko „porania mózgu” - polega na uzyskaniu przez sprawcę kontroli nad psychiką ofiary, jej myślami, zachowaniem i emocjami za pomocą następujących metod: izolacji społecznej, poniżaniu i degradacji, monopolizacji uwagi, doprowadzeniu do wyczerpania, wywołaniu lęku i depresji, naprzemienności kar i nagród. Procesy te powodują u ofiary całkowite podporządkowanie, utratę poczucia własnej wartości i własnych przekonań, bezradność i bezkrytyczne przyjęcie rzeczywistości wykreowanej przez sprawcę.

3. proces wiktymizacji – jest to proces wchodzenia w rolę ofiary, w którym wyróżnić można trzy etapy:

a) burzenie utrwalonych przekonań – następuje wówczas, gdy akty przemocy burzą utrwalony obraz życia, na którym opierała się dotychczasowa egzystencja. Powoduje to utratę poczucia bezpieczeństwa i zaufania do siebie oraz innych. Wówczas osoba doznająca przemocy odczuwa bunt, rozpacz, niesprawiedliwość i krzywdę. Często na tym etapie zaczyna szukać pomocy.

b) wtórne zranienia - niestety czasami zdarza się tak, że osoba doświadczająca przemocy spotyka się z nieprawidłowymi reakcjami osób, z którymi dzieli się swoimi problemami i od których oczekuje pomocy i wsparcia. Takie właśnie zachowanie, które przejawia się bagatelizowaniem problemów czy obwinianiem ofiary, nazywamy wtórnym zranieniem.

c) przyjęcie tożsamości ofiary – na skutek takiej reakcji otoczenia, powtarzania się aktów przemocy oraz zmniejszającej się umiejętności radzenia sobie z urazami, krzywdzona osoba zaczyna przystosowywać się do roli ofiary i przestaje się bronić. Zaczyna myśleć, że bycie ofiarą przemocy jest jej nieuchronnym przeznaczeniem do końca życia. Obwinia się i odmawia sobie podstawowych praw ludzkich, przestaje oczekiwać poprawy swojej sytuacji. Traci nadzieję i poczucie godności. W czasie urazu stosuje taktykę przetrwania. Czasem, w ostatnim odruchu desperacji podejmuje zamach na swoje życie lub życie sprawcy.

4. syndrom sztokholmski – polega na tzw. „patologicznej wdzięczności” ofiary wobec sprawcy za to, co sprawca mógł zrobić, a w rezultacie, tego nie uczynił np. mógł uderzyć, ale tylko nakrzyczał. Paradoksalna reakcja obronna ofiary, która przejawia się swoistym uwielbieniem sprawcy, odbiera zdolność racjonalnej oceny zdarzeń, obrony, czy domagania się dla sprawcy kary. Ofiara jest wdzięczna sprawcy za drobne przywileje, które jeszcze ma, za "miodowe miesiące", za chwile spokoju i namiastkę uczucia, a czasem nawet za to, że żyje.

5. psychologiczna pułapka - ofiara nie jest w stanie zrezygnować ze związku, w który zainwestowała tyle czasu, zapału i energii. Czuje się osobiście odpowiedzialna za jego jakość. Ciągłe żyje nadzieją, że będzie lepiej, inwestując w związek dalej i trwa w nim mimo, że cierpi, jest upokarzana i nie respektuje się jej praw. Często obwinia siebie za wszystko i wierzy, że jeśli bardziej się postara, będzie lepiej. Im więcej się stara, tym trudniej jej zrezygnować.

6. zespół stresu pourazowego - jest to poważne schorzenie psychiczne i może wystąpić u osób, które narażone były na utratę życia i zdrowia. Wywołują je takie sytuacje jak: klęski żywiołowe, wojny, wypadki drogowe, przestępstwa kryminalne, zamachy terrorystyczne i przemoc w rodzinie. W przypadku przemocy wystarczy sama groźba jej użycia, by wywołać wstrząs u ofiary. Często sprawcy są w stanie gestem, słowem, spojrzeniem, charakterystycznym zachowaniem wywołać u swoich ofiar paraliżujący lęk i uległość. Zespół może wystąpić natychmiast po urazie lub po jakimś czasie, a objawami jego są m.in. zaburzenia snu, drażliwość, wybuchy gniewu, złości, czujność, natarczywe

wspomnienia, koszmary senne.

### **Główne przyczyny pozostawania w związku ze sprawcą przemocy:**

- zależność ekonomiczna od sprawcy,
- lęk przed utratą zdrowia lub życia swojego lub dzieci,
- obowiązek bycia razem na dobre i na złe z uwagi na dobro dzieci,
- przekonanie, że przemoc to konsekwencje własnych zachowań,
- niska samoocena,
- przekonanie, że przemoc to norma w związkach,
- zaprzeczenie przemocy (w mojej rodzinie nie ma przemocy) lub błędne przekonania na temat przemocy (u nas to są zwykłe sprzeczki małżeńskie),
- lęk przed samotnością, rozpadem związku,
- nieustająca, nieuzasadniona wiara w poprawę sprawcy,
- uczucie do sprawcy (kocham go i swoją miłością spowoduję, że się zmieni),
- ochranianie sprawcy (beze mnie mój mąż i ojciec moich dzieci narozrabia i pójdzie do więzienia),
- brak wiedzy, informacji o formach pomocy,
- wstyd,
- brak wsparcia ze strony policji i innych służb,
- uwarunkowania kulturowo-religijne.

### *Mity i stereotypy związane z przemocą:*

**1. Przemoc jest wtedy, kiedy są wyraźne ślady na ciele** – przemoc występuje w różnych formach i są to nie tylko zachowania pozostawiające siniaki czy złamania. Przemocą będzie również grożenie, zastraszanie, poniżanie, wyzywanie, zmuszanie do niechcianych czynności itd.

**2. Jeśli ktoś jest bity, to znaczy, że sobie na to zasłużył** - nic nie usprawiedliwia zachowań przemocowych. Na bicie, krzywdzenie i maltretowanie nie zasługuje nikt, bez względu na to, co zrobił lub powiedział. Nikt nie ma prawa znęcać się nad drugim człowiekiem.

**3. To był jednorazowy incydent i nigdy więcej już się nie powtórzy** – przemoc w rodzinie bardzo rzadko jest wyłącznie jednorazowym incydentem. Ma tendencję do powtarzania się i sama nigdy nie mija. Trzeba podjąć zdecydowane i skuteczne

działania, zamiast czekać i łudzić się, że sama się skończy.

**4. Gwałt w małżeństwie nie istnieje** – gwałtem jest doprowadzenie innej osoby do poddania się czynowi nierządному lub do wykonania takiego czynu, stosując przemoc, groźbę lub podstęp. Każdy niezależnie od tego, czy żyje w związku formalnym, nieformalnym, czy jest wolny, ma prawo do samodzielnego decydowania o swoim życiu intymnym. Akt zawarcia małżeństwa nie odbiera tego prawa, a ślub nie zmienia definicji gwałtu.

**5. Gdyby ofiara naprawdę cierpiała, to odeszłaby od sprawcy** – nikt nie lubi być bity i poniżany. Osoby doznające przemocy znajdują się w bardzo trudnej sytuacji wypełnionej bólem, cierpieniem, strachem, bezsilnością i poczuciem osamotnienia. Tkwienie w związku pełnym krzywdzenia może wynikać między innymi z wyznawania tradycyjnych wartości takich jak: miłość, trwałość małżeństwa, mylnego przeświadczenia, że sprawca jest dobry dla dzieci, gdyż ich nie bije. Może to być też przekonanie o zależności ekonomicznej od sprawcy i niemożności samodzielnego funkcjonowania, wiary w obietnice sprawcy, że się zmieni, a także nieracjonalnego obwiniania się za przemoc, czy też braku wiedzy na temat miejsca, gdzie osoba dotknięta przemocą może znaleźć bezpieczne schronienie i specjalistyczną pomoc.

**6. Nie ujawnia się tajemnic rodzinnych** – należy chronić przed przemocą siebie i swoich bliskich, natomiast ujawnienie problemu i zwrócenie się po specjalistyczną pomoc nie ma nic wspólnego z ujawnianiem tajemnic rodzinnych. Przemoc domowa nie może być tajemnicą. Nie ma innej drogi do wyjścia z przemocy, niż ujawnienie jej i przeciwdziałanie.

**7. Kobieta powinna wstydzić się, jeśli doznaje przemocy** – pamiętać należy, że za przemoc odpowiada tylko i wyłącznie sprawca, niezależnie od tego, co robiła lub jak się zachowywała ofiara, którą najczęściej jest właśnie kobieta. To nie jest żadna jej wina, po prostu spotkała na swojej drodze sprawcę przemocy. Kobieta jest najczęściej słabsza od mężczyzny i nie ma szans w siłowym starciu. Nie ma więc się czego wstydzić oraz brać na siebie całej winy i odpowiedzialności.

**8. Dla dobra dzieci powinno się znosić wszystko** – nic nie usprawiedliwia i nie uzasadnia przemocy ze strony partnera, a przemoc w rodzinie jest jedynie negatywnym wzorcem dla dzieci. To właśnie dla ich przyszłego dobra należy dążyć do zatrzymania przemocy i pokazania wzorców życia rodzinnego opartych na wsparciu, miłości, życzliwym i dobrym wzajemnym traktowaniu.

**9. Jeśli przestanie pić, to wszystko zmieni się na lepsze, więc warto czekać, może kiedyś to zrozumie i przestanie pić i bić** – alkohol nie jest odpowiedzialny za przemoc, on tylko ją nasila i ułatwia jej stosowanie. Alkohol zmniejsza jedynie kontrolę nad zachowaniem, które podejmuje przecież konkretna osoba. Nawet uzależnienie od alkoholu nie zwalnia z odpowiedzialności za czyny dokonywane pod jego wpływem. Należy karać sprawcę i leczyć jego chorobę.

**10. Przemoc zdarza się tylko w rodzinach z marginesu społecznego** – przemoc występuje we wszystkich grupach społecznych, niezależnie od poziomu wykształcenia czy sytuacji materialnej. Często im bardziej wykształcony sprawca, tym bardziej wyszukane formy przemocy stosuje.

#### **IV. Zasoby instytucjonalne**

Instytucje i organizacje pozarządowe tworzące lokalny system przeciwdziałania przemocy w rodzinie Miasta Chełm:

- Urząd Miasta Chełm,
- Miejski Ośrodek Pomocy Rodzinie w Chełmie,
- Zespół Interdyscyplinarny w Chełmie,
- Ośrodek Interwencji Kryzysowej w Chełmie,
- Ośrodek Pomocy Osobom Uzależnionym w Chełmie,
- Sąd Rejonowy w Chełmie,
- Prokuratura Rejonowa w Chełmie,
- Komenda Miejska Policji w Chełmie,
- Miejska Komisja Rozwiązywania Problemów Alkoholowych w Chełmie,
- Zespół Wychowania i Pomocy Psychologiczno-Pedagogicznej Nr 1 w Chełmie - Poradnia Psychologiczno-Pedagogiczna Nr 1 w Chełmie,
- Zespół Wychowania i Pomocy Psychologiczno-Pedagogicznej Nr 2 w Chełmie - Poradnia Psychologiczno-Pedagogiczna Nr 2 w Chełmie,
- Stowarzyszenie Ośrodek Wspierania Rodziny w Chełmie,
- Stowarzyszenie Integracji Rodzin „PRZYSTAŃ” w Chełmie.

## V. Diagnoza zjawiska przemocy w rodzinie

Miasto Chełm jest miastem na prawach powiatu, które liczy ogólnie 63 300 mieszkańców (według stałego miejsca zameldowania), w tym 33 778 kobiet i 29 522 mężczyzn.

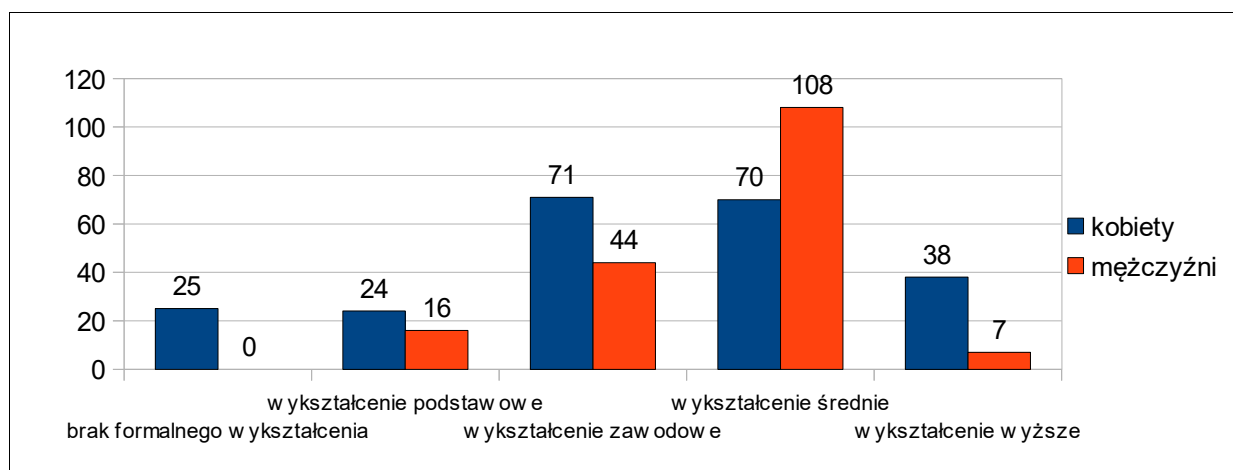
Na potrzeby opracowania „Strategii Rozwiązywania Problemów Społecznych Miasta Chełm na lata 2016-2020”, pod koniec 2015 roku na terenie miasta Chełm przeprowadzone zostało wśród dorosłych mieszkańców oraz wśród dzieci i młodzieży szkolnej badanie ankietowe w celu zdiagnozowania lokalnych zagrożeń społecznych.

### 1. Dorośli mieszkańcy miasta Chełm a przemoc w rodzinie

Spośród dorosłych mieszkańców miasta Chełm w badaniu udział wzięło 403 osoby, w tym 228 kobiet i 175 mężczyzn, przypadkowo napotkane przez ankieterów Studia Diagnozy i Profilaktyki.

Wykres nr 1 przedstawia wykształcenie jakie posiadały osoby badane w podziale na płeć.

Wykres nr 1. Wykształcenie respondentów w podziale na płeć



Źródło: opracowanie własne na podstawie danych z „Diagnozy Lokalnych Zagrożeń Społecznych - Miasto Chełm 2015”

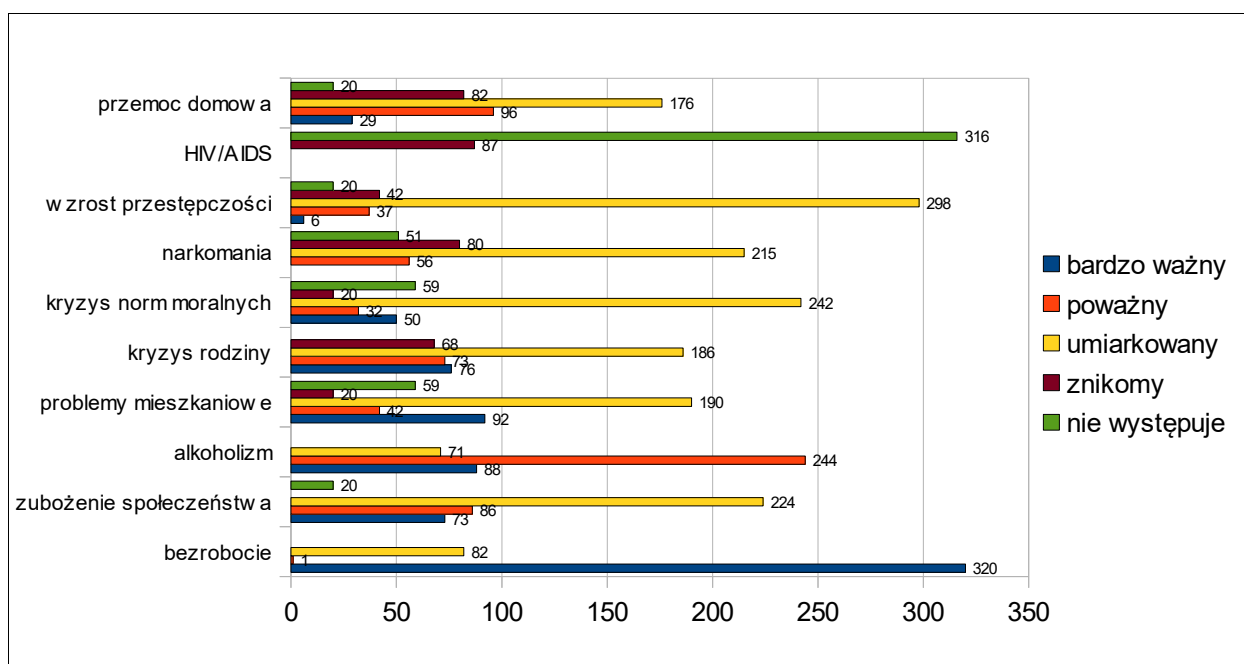
Z uwagi na wykształcenie najczęściej wśród ankietowanych było kobiet posiadających wykształcenie zawodowe i średnie oraz mężczyzn ze średnim wykształceniem. Ze względu na wiek najliczniejszą grupę stanowiły osoby w wieku 35-44 lat (29%), następnie 25-34 lat (23%), 45-54 lat (18%), 55-64 lat (11%),

18-24 lat (10%) oraz powyżej 65 lat (9%).

Podstawowym celem ankiety było zdiagnozowanie zagrożeń społecznych występujących w środowisku lokalnym.

Wykres nr 2 przedstawia hierarchię ważności poszczególnych problemów społecznych.

Wykres nr 2. Hierarchia ważności poszczególnych problemów społecznych



Źródło: opracowanie własne na podstawie danych z „Diagnozy Lokalnych Zagrożeń Społecznych - Miasto Chełm 2015”

Niemalże połowa ankietowanych mieszkańców miasta Chełm określiła problem przemocy w rodzinie jako umiarkowany (176 osób). Za poważny i bardzo poważny problem, przemoc w rodzinie uznało 125 osób. Natomiast 102 osoby uważa, że problem ten jest znikomy lub że nie występuje w ogóle. Niska ocena powagi problemu przemocy w rodzinie wynikać może z faktu, iż niewiele osób spośród wszystkich ankietowanych jej doznało. Jedynie 4,7% respondentów, tj.: 19 osób (same kobiety) spośród 403 badanych osób przyznało, że doznawało aktów przemocy ze strony członka rodziny, a 18,1% (73 osoby - również same kobiety) znają w swoim otoczeniu osobę, która doznaje przemocy ze strony osoby najbliższej. Konsekwencją powyższego jest również wynik procentowego oszacowania przez zapytanych mieszkańców Chełma ilości rodzin, w których występuje przemoc, a który przedstawia się następująco:

1. przemocy w rodzinie doświadcza do 20% rodzin – odpowiedzi takiej udzieliło 232 osoby,

2. przemocy w rodzinie doświadcza od 21%-40% rodzin – odpowiedziało tak 99 osób,

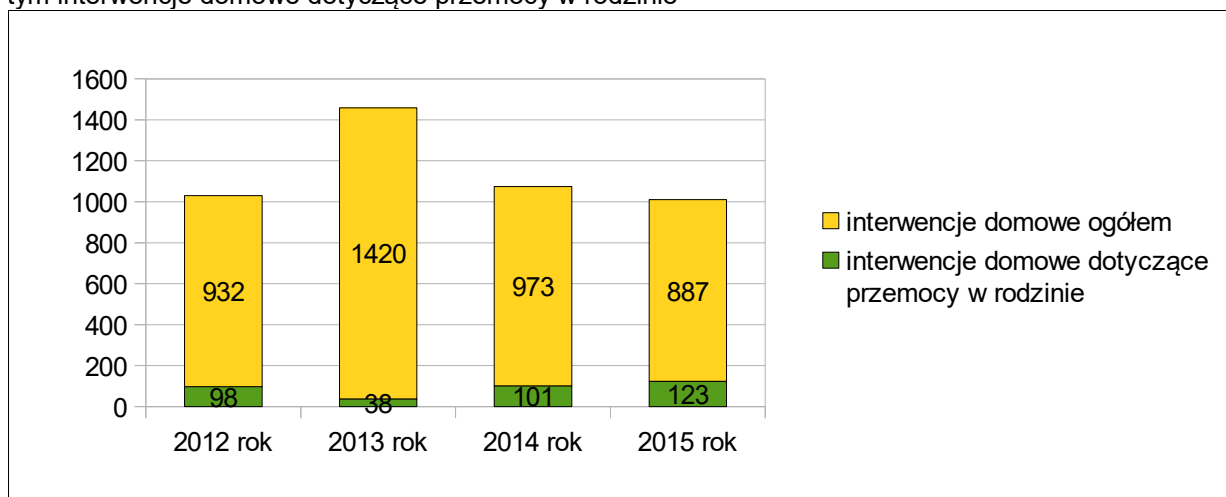
3. przemocy w rodzinie doświadcza od 41% do 60% - tak odpowiedziało 68 osób.

Wszyscy jednak zgodnie twierdzą, że do aktów przemocy może dojść w każdej rodzinie, bez względu na jej wielkość.

Natomiast w ujęciu danych z Komendy Miejskiej Policji w Chełmie problem przemocy w rodzinie na terenie miasta Chełm przedstawia się następująco:

Wykres nr 3 przedstawia odniesienie interwencji domowych dotyczących przemocy w rodzinie do ogólnej liczby interwencji domowych przeprowadzonych przez funkcjonariuszy policji w latach 2012-2015.

Wykres nr 3. Interwencje domowe przeprowadzone przez funkcjonariuszy policji w latach 2012-2015, w tym interwencje domowe dotyczące przemocy w rodzinie



Źródło: opracowanie własne na podstawie danych Komendy Miejskiej Policji w Chełmie

Z danych przedstawionych przez Policję wynika, iż ogólna liczba interwencji domowych od 2013 roku maleje, w odróżnieniu od liczby interwencji domowych związanych z przemocą w rodzinie, która w ostatnich latach wzrasta. Należy pamiętać jednak, że Policja interweniuje w sytuacji, gdy przemoc w rodzinie znajduje się już w fazie ostrej przemocy, tj., gdy dochodzi do jawnych i świadomych jej aktów.

O tym, jak poważnym problemem na terenie miasta Chełm jest przemoc w rodzinie świadczyć może również ilość założonych w ostatnich latach „Niebieskich Kart” oraz liczba osób doświadczających przemocy w rodzinie, którym udzielono pomocy w ramach procedury „Niebieskie Karty”.

Tabela nr 1 przedstawia dane dotyczące ilości „Niebieskich Kart” założonych



w latach 2012-2015 oraz liczby osób, którym w tym czasie udzielono pomocy w ramach procedury „Niebieskie Karty”.

Tabela nr 1. Ilość „Niebieskich Kart” założonych w latach 2012-2015 oraz liczba osób, którym w tym czasie udzielono pomocy w ramach procedury „Niebieskie Karty”

Lata	Ilość założonych „Niebieskich Kart”	Liczba osób, którym udzielono pomocy w ramach procedury „Niebieskie Karty”			
		ogólna liczba osób	w tym kobiet	w tym mężczyzn	w tym dzieci
2012	96	199	97	12	90
2013	127	230	111	16	103
2014	157	263	135	16	112
2015	146	221	125	8	88

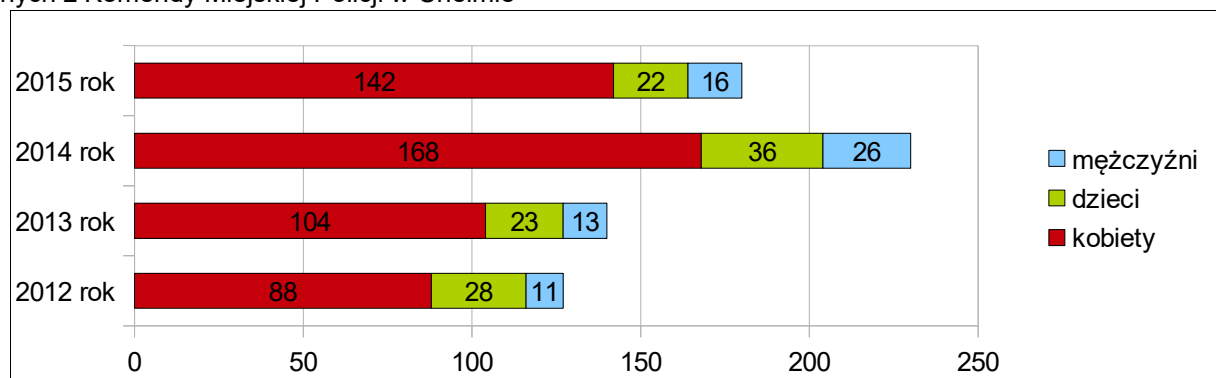
Źródło: opracowanie własne na podstawie danych Zespołu Interdyscyplinarnego w Chełmie

Pomimo tego, iż w 2015 roku, w porównaniu do roku poprzedniego, założono o 9 „Niebieskich Kart” mniej, spadek ten nie jest jednak na tyle znaczący, by można było stwierdzić, że problem przemocy w rodzinie na terenie miasta Chełm maleje.

Najczęściej ofiarami przemocy w rodzinie są kobiety, co wynika z danych Tabeli nr 1 oraz Wykresu nr 4.

Dane z Komendy Miejskiej Policji w Chełmie obejmujące lata 2012-2015, a dotyczące osób poszkodowanych w wyniku przemocy domowej przedstawia wykres nr 4.

Wykres nr 4. Osoby, które w latach 2012-2015 zostały poszkodowane w wyniku przemocy domowej, według danych z Komendy Miejskiej Policji w Chełmie



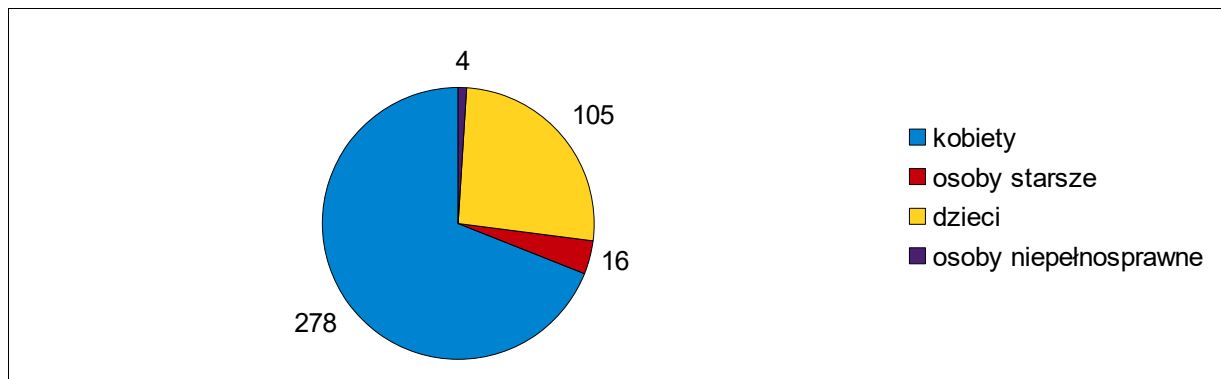
Źródło: opracowanie własne na podstawie danych Komendy Miejskiej Policji w Chełmie

To, że właśnie kobiety są najczęściej ofiarami przemocy domowej potwierdza również fakt, iż wśród respondentów tylko kobiety przyznały, iż stosowano wobec nich przemoc domową i tylko one znają inne osoby, które doświadczyły tego zjawiska. Ponadto, właśnie tę grupę osoby ankietowane wskazały, jako najbardziej narażoną

na przemoc w rodzinie.

Wykres nr 5 przedstawia grupy osób najbardziej narażonych na przemoc w rodzinie.

Wykres nr 5. Grupy osób, które według respondentów, są najbardziej narażone na przemoc w rodzinie



Źródło: opracowanie własne na podstawie danych z „Diagnozy Lokalnych Zagrożeń Społecznych - Miasto Chełm 2015”

Pomimo tego, iż to kobiety są najczęściej ofiarami przemocy w rodzinie, to nie należy pomijać faktu, że poszkodowanymi bywają często dzieci, czasem osoby starsze lub niepełnosprawne, a także niekiedy mężczyźni.

Określenie rzeczywistej liczby mieszkańców miasta Chełm, którzy doświadczali bądź doświadczają przemocy w rodzinie, jest niemożliwe, gdyż bardzo często sami poszkodowani nie zgłaszają faktu bycia ofiarą przemocy domowej odpowiednim służbom i ukrywają to, nie tylko przed przedstawicielami instytucji, które mogą im pomóc, ale też przed członkami własnej rodziny, bagatelizując całą sytuację. Powyższe zachowanie bardzo często tłumaczyć można bądź brakiem wiedzy na temat różnych form przemocy i rodzajów postępowań, które zabronione są prawem, bądź też irracjonalnym wstydem ofiary.

W życiu codziennym często stykamy się z różnymi aktami przemocy, spośród których to właśnie przemoc w rodzinie jest najgorszym jej przejawem, gdyż sprawcą w takim przypadku jest członek najbliższej rodziny. Wyróżniamy cztery rodzaje przemocy w rodzinie: dwie najczęściej wymieniane to przemoc psychiczna i fizyczna, które zna 285 respondentów, a także przemoc ekonomiczna (59 badanych osób) i seksualna (28 badanych osób). Nie wszystkie ankietowane osoby potrafiły jednak prawidłowo nazwać wszystkie rodzaje przemocy w rodzinie, stąd też wśród udzielanych odpowiedzi znalazły się następujące określenia: przemoc słowna (28 badanych osób), mobbing

(5 badanych osób) i przemoc w rodzinie (3 badane osoby).

Niewątpliwie problem przemocy w rodzinie jest obecny na terenie miasta Chełm, a wśród najczęściej stosowanych jej form respondenci wymienili: przemoc psychiczną (243 badane osoby), następnie fizyczną (135 badanych osób) i ekonomiczną (25 badanych osób). Taka kolejność występowania poszczególnych form przemocy w rodzinie wynika również z danych uzyskanych z Zespołu Interdyscyplinarnego.

Tabela nr 2 zawiera dane Zespołu Interdyscyplinarnego dotyczące liczby osób, które w latach 2012-2015 doświadczały przemocy w rodzinie oraz najczęstszych form jej stosowania.

Tabela nr 2. Dane Zespołu Interdyscyplinarnego przedstawiające liczbę osób, które w latach 2012-2015 doświadczały przemocy w rodzinie oraz najczęstsze formy jej stosowania

Lata	Ogólna liczba osób doświadczających przemocy w rodzinie	Osoby doświadczające przemocy psychicznej	Osoby doświadczające przemocy fizycznej	Osoby doświadczające przemocy ekonomicznej	Osoby doświadczające przemocy seksualnej
2012	199	199	84	7	5
2013	230	230	106	22	9
2014	263	263	111	39	9
2015	221	221	91	30	6

Źródło: opracowanie własne na podstawie danych Zespołu Interdyscyplinarnego w Chełmie

W tym miejscu podkreślić należy, że właśnie przemoc psychicznej (w 12 przypadkach) i fizycznej (w 5 przypadkach) doświadczały kobiety, które w ankiecie przyznały, iż wobec nich stosowana była przemoc w rodzinie.

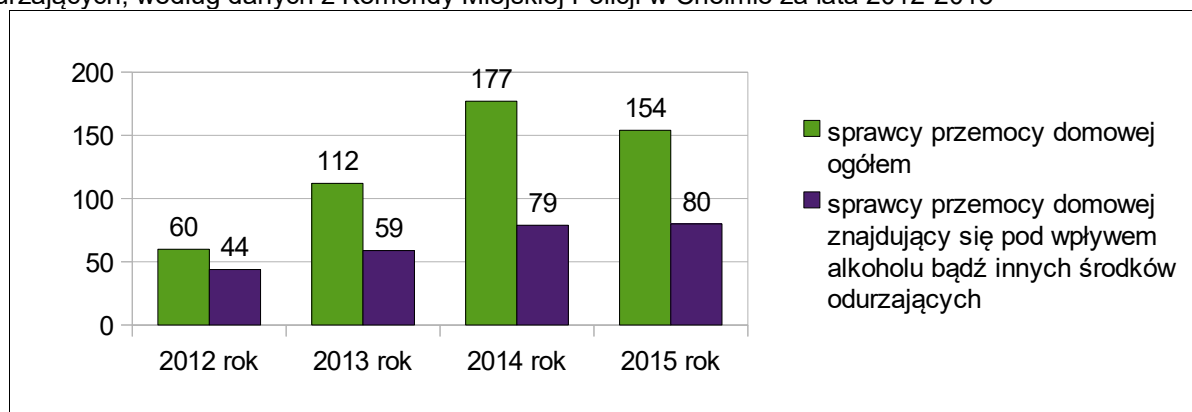
Porównując powyższe dane wywnioskować można, że przemoc seksualna jest najrzadziej stosowaną formą przemocy w rodzinie. Wrażenie to jest bardzo łudzące, gdyż przedstawione liczby odzwierciedlają jedynie te sprawy, w których ofiara jest już na tyle zdesperowana, że przerywa milczenie i szuka pomocy. Ukrywanie przemocy seksualnej spowodowane jest tym, że o wiele łatwiej przyznać się do podbicia przez męża oka, niż do gwałtu dokonanego przez niego i dlatego też, posiadane dane dotyczące tej formy przemocy najprawdopodobniej są bardzo zaniżone i nie pokazują pełnej skali tego zjawiska.

Powodów występowania przemocy w rodzinie może być wiele. Jako główną jej przyczynę respondenci wskazali alkoholizm lub narkomanię – 140 osób, konflikty

powstałe w wyniku nieporozumień stron – 118 osób oraz problemy finansowe – 95 osób. Taki sam wniosek wyciągnąć można po analizie „Niebieskich Kart”, z których wynika, iż na 146 założonych w 2015 roku „Niebieskich Kart” problem alkoholowy występował w 87 rodzinach, natomiast problem narkotyków w 9 rodzinach. O tym, że alkohol oraz narkotyki powiązane są z występowaniem przemocy w rodzinie świadczą również dane przedstawione przez Komendę Miejską Policji w Chełmie.

Wykres nr 6 zawiera dane z Komendy Miejskiej Policji w Chełmie dotyczące sprawców przemocy domowej znajdujących się pod wpływem alkoholu bądź innych środków odurzających.

Wykres nr 6. Sprawcy przemocy domowej znajdujący się pod wpływem alkoholu bądź innych środków odurzających, według danych z Komendy Miejskiej Policji w Chełmie za lata 2012-2015



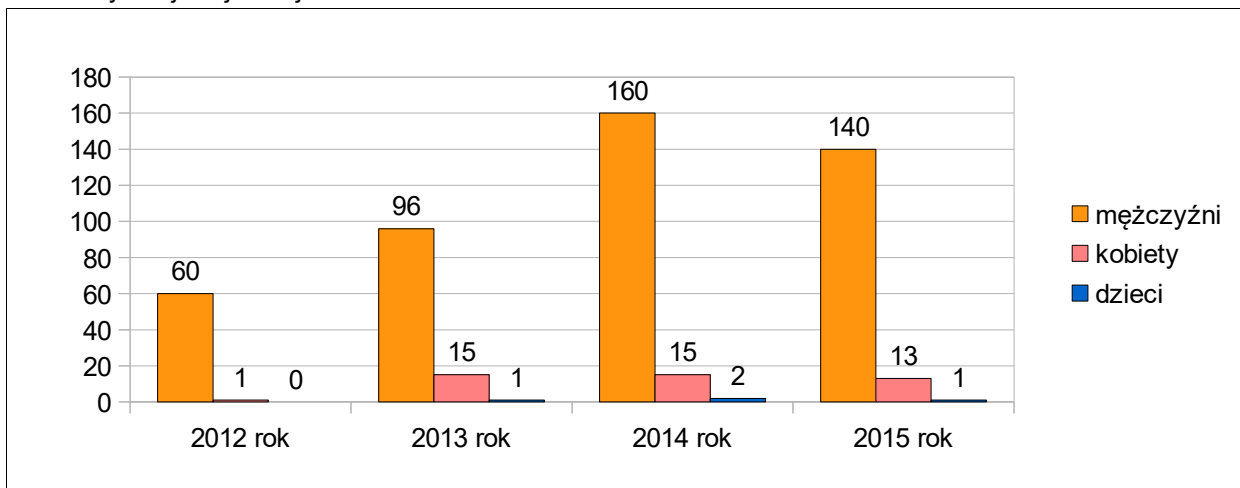
Źródło: opracowanie własne na podstawie danych Komendy Miejskiej Policji w Chełmie

Bez względu na to, czy w rodzinie pojawia się chociażby jeden z wymienionych powodów, czy też nie, nie ma żadnego uzasadnienia dla aktów przemocy, z czym zgodziło się 362 respondentów (wszystkie kobiety i 134 mężczyźni), natomiast 41 ankietowanych osób (jedynie mężczyźni) dopuszcza istnienie sytuacji, w których przemoc będzie uzasadniona.

Najczęściej sprawcą przemocy w rodzinie jest mężczyzna – tak uważa 399 badanych osób (tylko 4 kobiety stwierdziły, iż najczęściej sprawcą przemocy domowej jest kobieta) i tak też wynika z danych uzyskanych z Komendy Miejskiej Policji w Chełmie.

Dane z Komendy Miejskiej Policji w Chełmie dotyczące osób będących w latach 2012-2015 sprawcami przemocy domowej zawiera wykres nr 7.

Wykres nr 7. Osoby, które w latach 2012-2015 były sprawcami przemocy w rodzinie, według danych z Komendy Miejskiej Policji w Chełmie

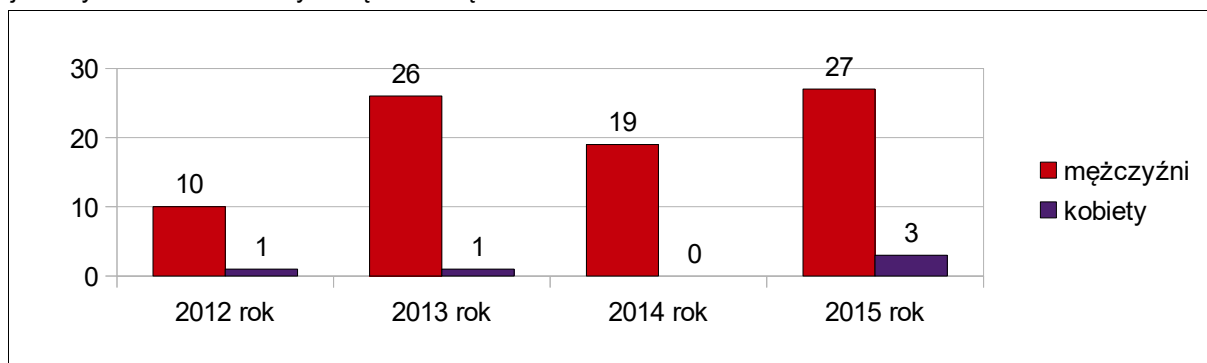


Źródło: opracowanie własne na podstawie danych Komendy Miejskiej Policji w Chełmie

Potwierdzeniem powyższego stwierdzenie jest także wykaz osób skazanych prawomocnym wyrokiem przez Sąd Rejonowy w Chełmie w sprawach o przestępstwa z art. 207 k.k, czyli czynu znęcania się.

Wykres nr 8 przedstawia osoby skazane prawomocnym wyrokiem przez Sąd Rejonowy w Chełmie w sprawach o przestępstwa z art. 207 k.k.

Wykres nr 8. Osoby, które w latach 2012-2015 zostały skazane prawomocnym wyrokiem przez Sąd Rejonowy w Chełmie za czyn znęcania się



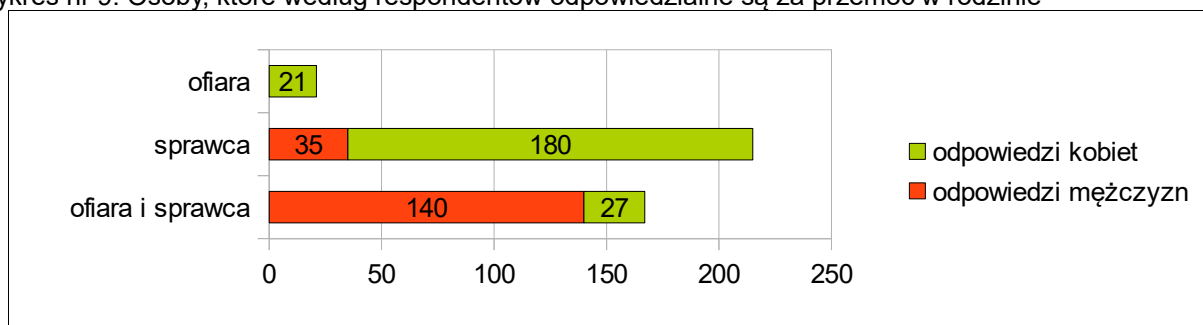
Źródło: opracowanie własne na podstawie danych Sądu Rejonowego w Chełmie

Znacznie mniej jednoznaczna jest kwestia tego, kto odpowiedzialny jest za przemoc domową, gdyż 53,3% ankietowanych osób za przemoc w rodzinie obarcza sprawcę, a 41,4% jednocześnie sprawcę i ofiarę.

Wykres nr 9 przedstawia osoby, które według respondentów odpowiedzialne

są za przemoc w rodzinie.

Wykres nr 9. Osoby, które według respondentów odpowiedzialne są za przemoc w rodzinie



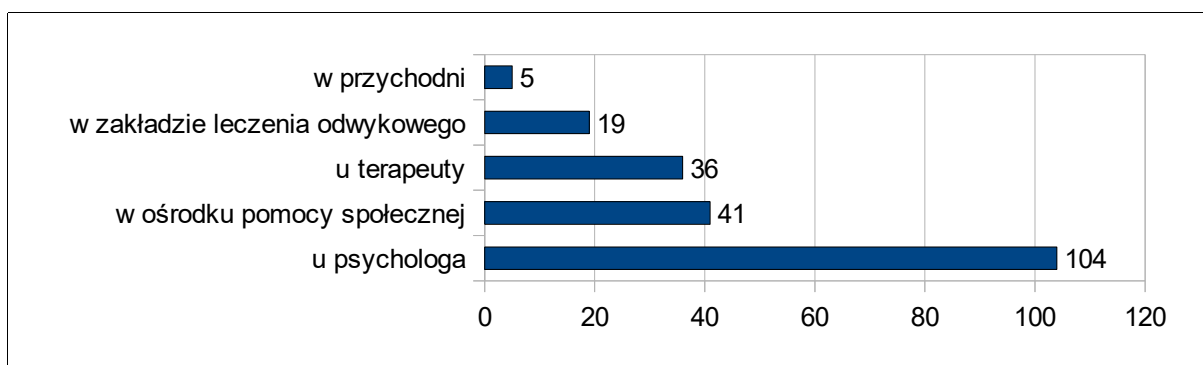
Źródło: opracowanie własne na podstawie danych z „Diagnozy Lokalnych Zagrożeń Społecznych - Miasto Chełm 2015”

Analizując powyższe dane stwierdzić można, iż udzielana odpowiedź ściśle związana była z płcią respondenta, a mianowicie: większość kobiet, które najczęściej są ofiarami przemocy domowej, odpowiedzialnością za przemoc w rodzinie obarczyły wyłącznie sprawcę, natomiast większość mężczyzn, którzy na ogół są sprawcami przemocy domowej, odpowiedzialnością za przemoc w rodzinie obarczali także ofiarę, umniejszając przez to winę sprawcy.

Na terenie miasta Chełm funkcjonuje wiele instytucji publicznych i organizacji pozarządowych, które pomagają ofiarom przemocy domowej, jednakże pomocy potrzebuje również i sprawca. Tego zdania była także większość respondentów (207 kobiet i 154 mężczyzn), którzy pomocy dla sprawcy szukaliby w szczególności u psychologa.

Dane dotyczące tego, gdzie według respondentów sprawca przemocy w rodzinie może szukać pomocy, przedstawia wykres nr 10.

Wykres nr 10. Gdzie według respondentów sprawca przemocy w rodzinie może szukać pomocy



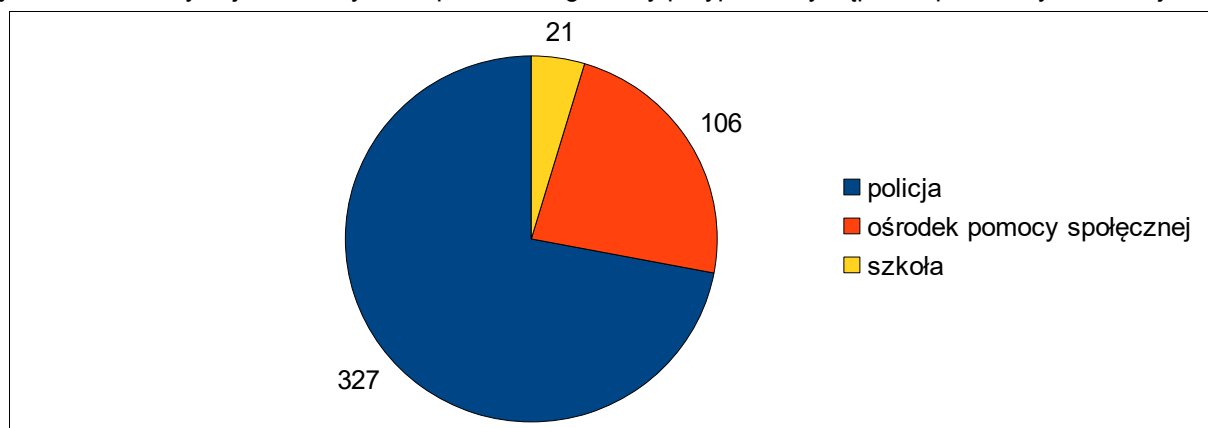
Źródło: opracowanie własne na podstawie danych z „Diagnozy Lokalnych Zagrożeń Społecznych - Miasto

Każdemu sprawcy przemocy w rodzinie można pomóc, jeśli tylko wyrazi taką chęć, a służyć temu mają oddziaływania korekcyjno – edukacyjne, których opracowywanie i realizacja powierzona została, zgodnie z ustawą o przeciwdziałaniu przemocy w rodzinie, powiatom. Głównym celem oddziaływań jest powstrzymanie osoby stosującej przemoc w rodzinie przed dalszym stosowaniem przemocy oraz rozwijanie u niej umiejętności samokontroli i współżycia w rodzinie. W 2014 roku opracowany został „Program korekcyjno – edukacyjny dla sprawców przemocy w rodzinie na terenie miasta Chełm”, którego realizację powierzono Ośrodkowi Pomocy Osobom Uzależnionym w Chełmie. Pomimo pełnej gotowości do wdrożenia Programu, do dnia dzisiejszego oddziaływania nie odbyły się z powodu braku kandydatów chętnych do wzięcia w nich udziału .

Każdy przypadek przemocy należy zgłaszać i istnieje wiele instytucji, gdzie można to zrobić. Zdecydowana większość respondentów fakt stosowania przemocy w rodzinie zgłosiłaby na Policji.

Wykres nr 11 przedstawia instytucje, do których respondenci zgłosiliby przypadki wystąpienia przemocy domowej.

Wykres nr 11. Instytucje, do których respondenci zgłosiliby przypadki wystąpienia przemocy domowej



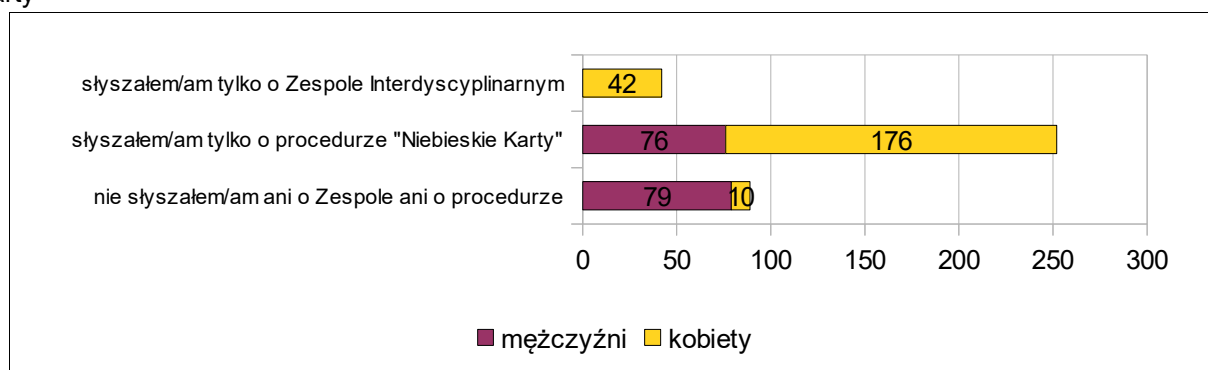
Źródło: opracowanie własne na podstawie danych z „Diagnozy Lokalnych Zagrożeń Społecznych - Miasto Chełm 2015”

Powyższe jednostki należą do lokalnego systemu przeciwdziałania przemocy w rodzinie, jaki działa na terenie miasta Chełm, i jak najbardziej można tam zgłaszać przypadki wystąpienia przemocy w rodzinie, jednak jego główną instytucją jest powołany po raz pierwszy w marcu 2011 roku Zespół Interdyscyplinarny. Jednym z głównych zadań

Zespołu jest podejmowanie interwencji w środowisku wobec rodzin dotkniętych przemocą w oparciu o procedurę „Niebieskie Karty”, natomiast procedura „Niebieskie Karty” obejmuje ogół czynności podejmowanych i realizowanych przez przedstawicieli jednostek organizacyjnych pomocy społecznej, gminnych komisji rozwiązywania problemów społecznych, Policji, oświaty i ochrony zdrowia, w związku z uzasadnionym podejrzeniem zaistnienia przemocy w rodzinie. Powyższych wiadomości spośród ankietowanych nie posiadało jednak 10 kobiet i 79 mężczyzn.

Wykres 12 przedstawia znajomość ankietowanych instytucji Zespołu Interdyscyplinarnego oraz procedury „Niebieskie Karty”.

Wykres nr 12. Znajomość ankietowanych instytucji Zespołu Interdyscyplinarnego oraz procedury „Niebieskie Karty”



Źródło: opracowanie własne na podstawie danych z „Diagnozy Lokalnych Zagrożeń Społecznych - Miasto Chełm 2015”

## 2. Dzieci i młodzież z miasta Chełm a przemoc w rodzinie

Aby w pełni zdiagnozować problem przemocy w rodzinie na terenie miasta Chełm przeprowadzono również badanie tego zjawiska wśród dzieci i młodzieży. W szkołach podczas zajęć lekcyjnych uczniowie wypełniali samodzielnie ankietę audytoryjną, której podstawowym celem była analiza problemów przemocy i agresji w środowisku szkolnym oraz domowym.

Próba badawcza objęła łącznie 2 029 osób (994 dziewczęta i 1 035 chłopców), w tym:

- 495 uczniów szkół podstawowych (261 dziewcząt i 234 chłopców),
- 534 uczniów szkół gimnazjalnych (239 dziewcząt i 295 chłopców),
- 1 000 uczniów szkół ponadgimnazjalnych (494 dziewczęta i 506 chłopców),

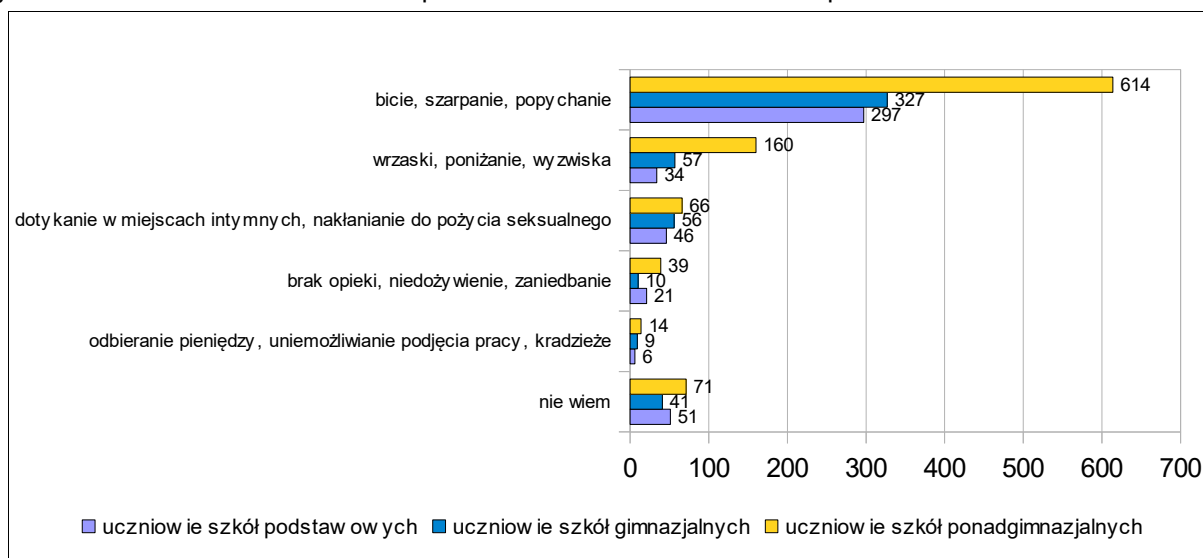


którzy uczęszczają do następujących szkół: Szkoły Podstawowej Nr 2 im. ks. Stanisława Staszica, Szkoły Podstawowej Nr 4 im. kard. Stefana Wyszyńskiego, Szkoły Podstawowej Nr 5 im. Marii Konopnickiej, Szkoły Podstawowej Nr 10 im. ks. Jerzego Popiełuszki, Szkoły Podstawowej Nr 11 im. Ireny Sendlerowej, Zespołu Szkolno - Przedszkolnego Nr 3, Gimnazjum Nr 2 im. ks. Zygryda Berezckiego, Zespołu Szkół Ogólnokształcących Nr 1, Zespołu Szkół Ogólnokształcących Nr 6, Zespołu Szkół Ogólnokształcących Nr 7 im. gen. Władysława Sikorskiego, Zespołu Szkół Ogólnokształcących Nr 8, I Liceum Ogólnokształcącego im. Stefana Czarnieckiego, II Liceum Ogólnokształcącego im. gen. Gustawa Orlicz-Dreszera, Zespołu Szkół Ekonomicznych i III Liceum Ogólnokształcącego im. gen. Władysława Andersa, IV Liceum Ogólnokształcącego, Zespołu Szkół Budowlanych i Geodezyjnych im. 24 Pułku Artylerii Pancerniej, Zespołu Szkół Technicznych, Zespołu Szkół Gastronomicznych i Hotelarskich im. Kazimierza Andrzeja Jaworskiego, Zespołu Szkół Zawodowych Nr 5 im. ks. Stanisława Staszica.

Aby skutecznie i trwale przeciwdziałać problemowi przemocy w rodzinie należy zacząć od odpowiedniej edukacji dzieci i młodzieży. W placówkach oświatowo – wychowawczych bardzo wiele mówi się o coraz bardziej powszechnym zjawisku przemocy, dlatego też w ankiecie znalazło się pytanie sprawdzające wiedzę uczniów na temat zachowań uznawanych za przemoc w rodzinie.

Wykres nr 13 przedstawia zachowania uznawane przez badane dzieci i młodzież za przemoc w rodzinie.

Wykres nr 13. Zachowania uznawane przez badane dzieci i młodzież za przemoc w rodzinie



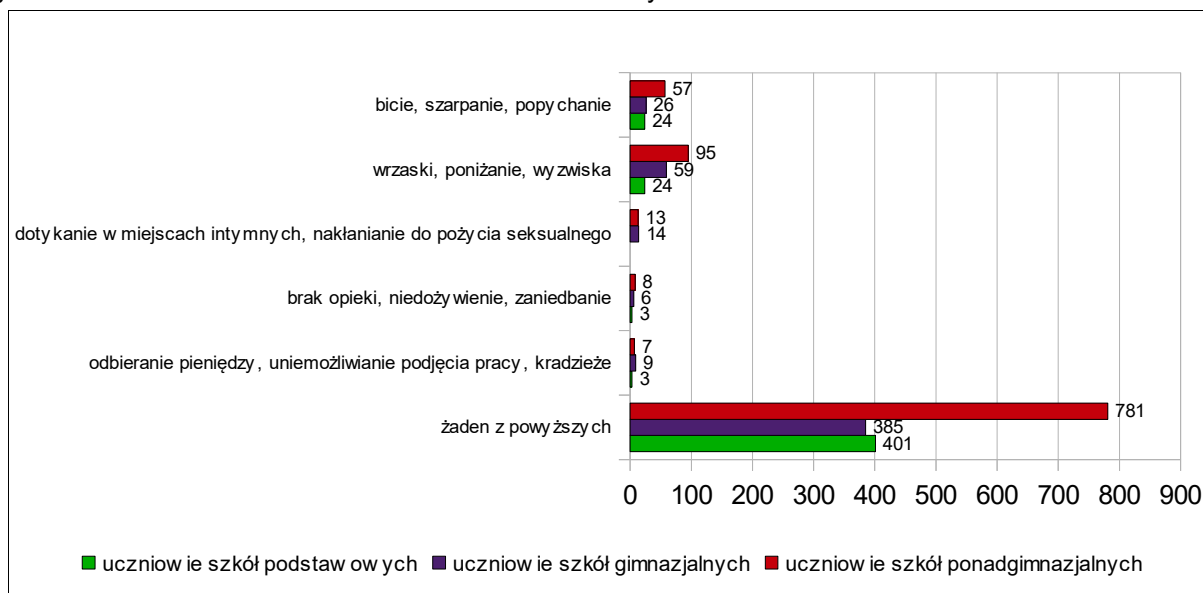
Źródło: opracowanie własne na podstawie danych z „Diagnozy Lokalnych Zagrożeń Społecznych - Miasto

Z powyższego wykresu wynika, iż znacznej większości ankietowanych osób, bez względu na wiek, przemoc w rodzinie kojarzy się przede wszystkim z biciem, szarpaniem i popychaniem, natomiast najmniej z odbieraniem pieniędzy, uniemożliwianiem podjęcia pracy, kradzieżą oraz brakiem opieki, niedożywieniem i zaniedbaniem.

Niewątpliwie wszystkie wymienione powyżej zachowania są przejawami różnych formy przemocy. Pomimo tego, iż stosowanie przemocy, szczególnie wobec dzieci, jest zabronione, doświadczają oni jednak wszystkich jej rodzajów.

Wykres 14 przedstawia zachowania, które były stosowane wobec ankietowanych uczniów.

Wykres nr 14. Zachowania stosowane wobec ankietowanych uczniów



Źródło: opracowanie własne na podstawie danych z „Diagnozy Lokalnych Zagrożeń Społecznych - Miasto Chełm 2015”

Z danych przedstawionych za pomocą powyższego wykresu wynika, iż przeważająca większość dzieci i młodzieży biorącej udział w badaniu nie doświadcza przemocy, a jeśli już dochodzi do tego, to najczęstszą jej formą jest przemoc psychiczna, a następnie przemoc fizyczna.

Ważne jest, aby chronić najmłodszą i zarazem najsłabszą grupę naszego społeczeństwa, jednak coraz częściej zdarza się, iż sprawcami przemocy stają się ci, których pragniemy przed nią uchronić. Zachowania, które zostały wymienione powyżej,

wobec swoich bliskich stosowało ogólnie 279 uczniów (13,8%) - 131 dziewcząt i 148 chłopców, w tym:

- 1) 49 uczniów szkół podstawowych (9,9%) - 23 dziewczynek i 26 chłopców,
- 2) 100 uczniów szkół gimnazjalnych (18,7%) - 43 dziewczynek i 57 chłopców,
- 3) 130 uczniów szkół ponadgimnazjalnych (13,0%) - 65 dziewcząt i 65 chłopców.

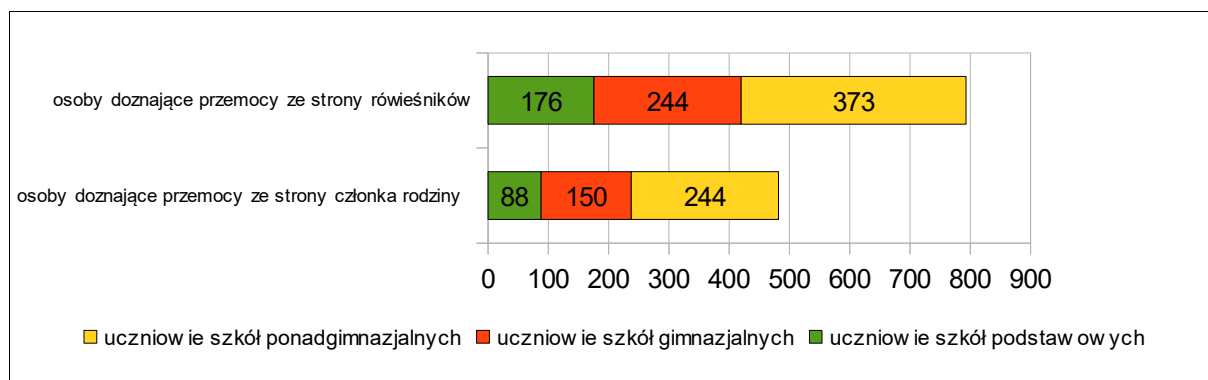
Analizując przedstawione dane liczbowe zaobserwować można, iż najwyższy poziom agresji jest wśród uczniów szkół gimnazjalnych oraz że nie zależy on od płci.

Nie istnieją okoliczności uzasadniające stosowanie przemocy w rodzinie, o czym wie 1 678 ankietowanych uczniów (82,7%), pozostali natomiast użycie przemocy tłumaczą najczęściej: alkoholizmem, narkomanią, chorobami psychicznymi lub chęcią dobrego wychowania dziecka.

Pomimo tego, iż większość ankietowanych uczniów twierdzi, że nie doświadcza przemocy w rodzinie, to wielu spośród nich zna osoby, które tej przemocy doświadczają i to nie tylko ze strony osób najbliższych, ale również ze strony rówieśników.

Wykres nr 15 przedstawia dane liczbowe dotyczące uczniów, którzy w swoim otoczeniu znają osoby doświadczające przemocy.

Wykres nr 15. Uczniowie, którzy w swoim otoczeniu znają osoby doświadczające przemocy

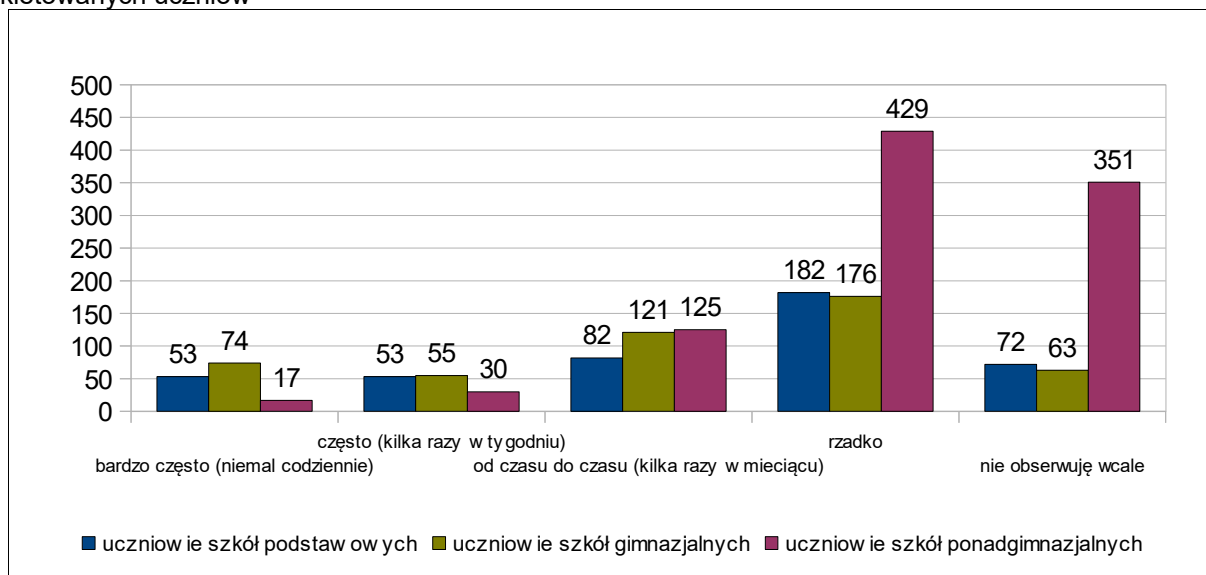


Źródło: opracowanie własne na podstawie danych z „Diagnozy Lokalnych Zagrożeń Społecznych - Miasto Chełm 2015”

Z powyższego wykresu wynika, iż dzieci i młodzież najczęściej z przemocą stykają się w środowiskach rówieśniczych, które najliczniej występują w szkołach.

Wykres nr 16 przedstawia częstotliwość występowania zjawiska przemocy rówieśniczej w szkołach.

Wykres nr 16. Częstotliwość występowania zjawiska przemocy rówieśniczej w szkołach według ankietowanych uczniów



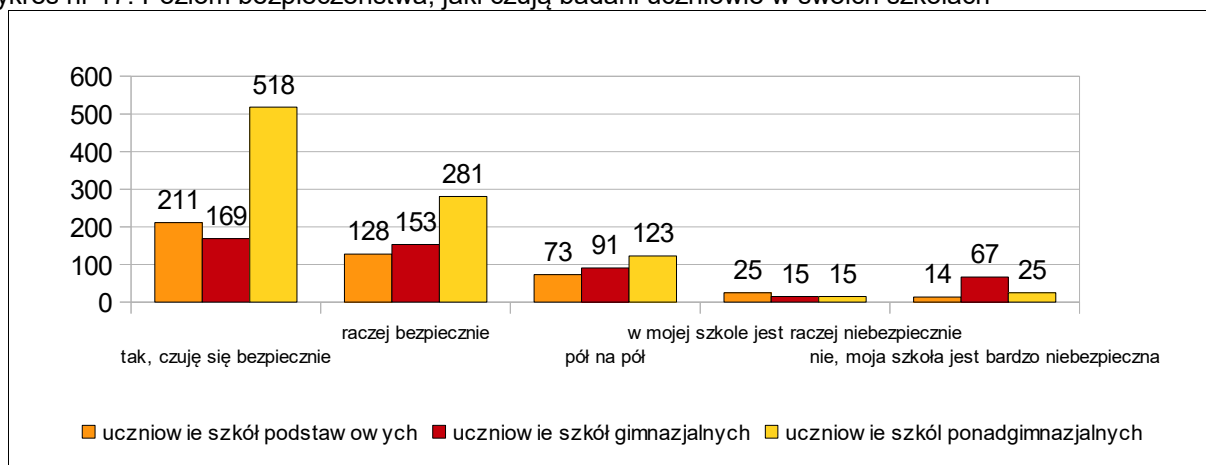
Źródło: opracowanie własne na podstawie danych z „Diagnozy Lokalnych Zagrożeń Społecznych - Miasto Chełm 2015”

Z danych zawartych w wykresie powyżej wynika, iż 24,0% uczniów biorących udział w badaniu nie spotkało się z przemocą rówieśniczą w szkole, natomiast 7,1% uczniów styka się z nią w szkole niemal codziennie.

Konsekwencją powyższego jest poziom bezpieczeństwa jaki czują respondenci w placówkach oświatowo - wychowawczych.

Wykres nr 17 przedstawia poziom bezpieczeństwa, jaki czują badani uczniowie w swoich szkołach.

Wykres nr 17. Poziom bezpieczeństwa, jaki czują badani uczniowie w swoich szkołach



Źródło: opracowanie własne na podstawie danych z „Diagnozy Lokalnych Zagrożeń Społecznych - Miasto Chełm 2015”

Zdecydowana większość dzieci i młodzieży czuje się w swoich szkołach bezpiecznie i tylko nieliczni, zwłaszcza w szkołach gimnazjalnych, uważają, że ich szkoła jest bardzo niebezpieczna. Należy zwrócić uwagę, iż także w przypadku badania częstotliwości występowania zjawiska przemocy rówieśniczej w szkołach, to właśnie w szkołach gimnazjalnych najczęściej obserwuje się ten rodzaj przemocy.

Pomimo tego, iż większość uczniów czuje się w swoich szkołach bezpiecznie, to w każdej szkole spotkać można przynajmniej jednego ucznia, którego boją się inni rówieśnicy.

Tabela nr 3 zawiera dane dotyczące uczniów biorących udział w badaniu, którzy boją się kolegów ze szkoły.

Tabela nr 3. Dane liczbowe dotyczące uczniów biorących udział w badaniu, którzy boją się kolegów ze szkoły

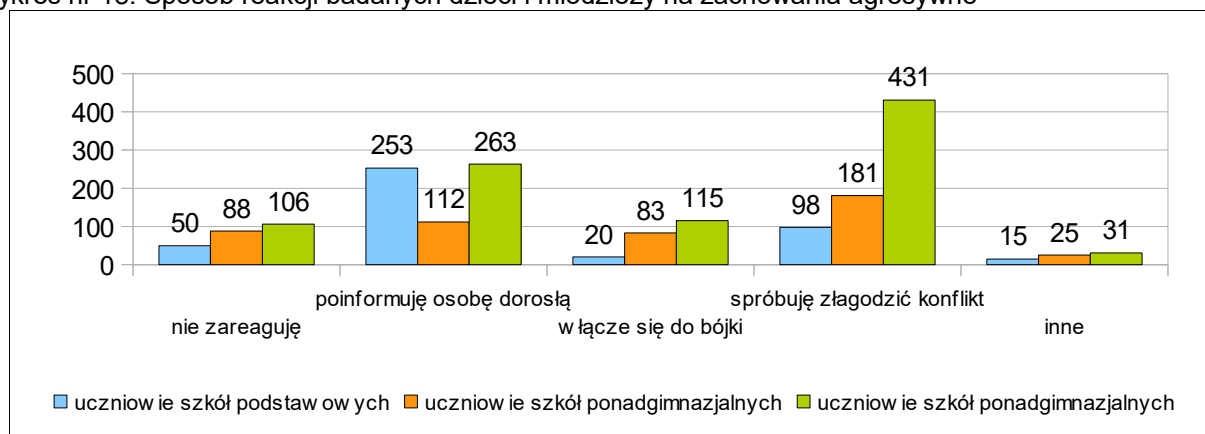
	Szkoły podstawowe			Szkoły gimnazjalne			Szkoły ponadgimnazjalne		
	ogółem	dziewczęta	chłopcy	ogółem	dziewczęta	chłopcy	ogółem	dziewczęta	chłopcy
Tak, są w szkole uczniowie których się boję	94	45	49	93	23	70	87	39	48
Nie, nie ma w szkole uczniów których się boję	349	194	155	395	208	187	868	430	438

Źródło: opracowanie własne na podstawie danych z „Diagnozy Lokalnych Zagrożeń Społecznych - Miasto Chełm 2015”

W przypadku, gdy dojdzie już do eskalacji przemocy rówieśniczej 35,0% ankietowanych uczniów podejmie próbę złagodzenia konfliktu, a 31,0% poinformuje o całym zajściu osobę dorosłą (nauczyciela, rodziców, policję).

Wykres nr 18 przedstawia reakcje badanych dzieci i młodzieży na bycie świadkiem zachowania agresywnego.

Wykres nr 18. Sposób reakcji badanych dzieci i młodzieży na zachowania agresywne

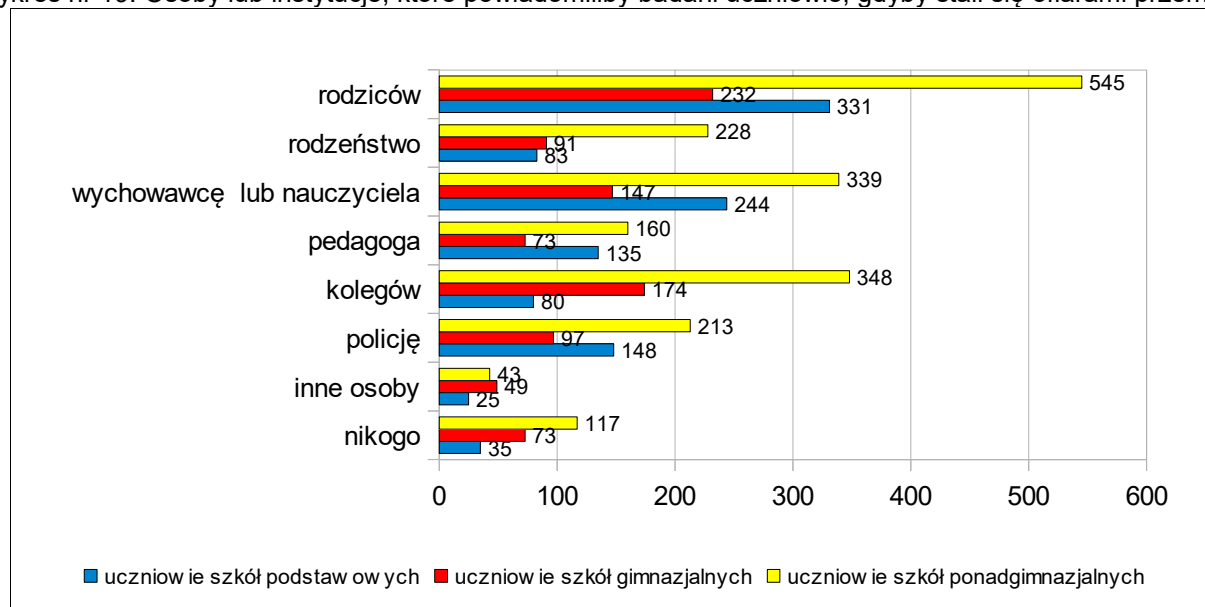


Źródło: opracowanie własne na podstawie danych z „Diagnozy Lokalnych Zagrożeń Społecznych - Miasto Chełm 2015”

Jako inne zachowania badani uczniowie wskazywali najczęściej na bierne przyglądanie się bójce lub pomoc słabszemu. Nieliczni respondenci stwierdzili, iż nikogo nie poinformują, gdyż nie są „konfidentami”. Inaczej jednak przedstawia się sprawa zgłaszania zachowań agresywnych w przypadku, gdyby ofiarami stali się respondenci.

O tym, kogo powiadomiliby badani uczniowie, jeśli staliby się ofiarami przemocy, przedstawia wykres nr 19.

Wykres nr 19. Osoby lub instytucje, które powiadomiliby badani uczniowie, gdyby stali się ofiarami przemocy



Źródło: opracowanie własne na podstawie danych z „Diagnozy Lokalnych Zagrożeń Społecznych - Miasto Chełm 2015”

Jak wynika z powyższego, bez względu na wiek, najczęściej o tym, że jest się ofiarą

przemocy, badani uczniowie powiadomiliby rodziców, a następnie wychowawcę lub nauczyciela w odniesieniu do uczniów szkół podstawowych oraz kolegów w odniesieniu do uczniów szkół gimnazjalnych i ponadgimnazjalnych. Najmniejsze zaufanie respondenci mają: w szkołach podstawowych do kolegów, w szkołach gimnazjalnych i ponadgimnazjalnych do pedagogów. Wśród innych osób najczęściej wymieniano: przyjaciółkę/przyjaciela, chłopaka/dziewczynę oraz członków dalszej rodziny np. dziadków, chrzestnych. Na 2 029 ankietowanych uczniów 225 (11,1%) nikogo nie powiadomiłoby o fakcie pozostawiania ofiarą przemocy.

## **VI. Cele i obszary Programu**

Cele i obszary Miejskiego Programu Przeciwdziałania Przemocy w Rodzinie oraz Ochrony Ofiar Przemocy w Rodzinie zostały określone w Krajowym Programie Przeciwdziałania Przemocy w Rodzinie na lata 2014-2020.

**Cel główny:** Zwiększenie skuteczności przeciwdziałania przemocy w rodzinie oraz zmniejszenie skali tego zjawiska na terenie miasta Chełm.

Z celu głównego wynikają następujące cele szczegółowe:

1. zintensyfikowanie działań profilaktycznych w zakresie przeciwdziałania przemocy w rodzinie,
2. zwiększenie dostępności i skuteczności ochrony oraz wsparcia osób dotkniętych przemocą w rodzinie,
3. zwiększenie skuteczności oddziaływań wobec osób stosujących przemoc w rodzinie,
4. zwiększenie poziomu kompetencji przedstawicieli instytucji i podmiotów realizujących zadania z zakresu przeciwdziałania przemocy w rodzinie w celu podniesienia jakości i dostępności świadczonych usług.

Podstawowe obszary określone dla Programu oraz ich cele:

1. Profilaktyka i edukacja społeczna – zintensyfikowanie działań profilaktycznych w zakresie przeciwdziałania przemocy w rodzinie,

2. Ochrona i pomoc osobom dotkniętym przemocą w rodzinie – zwiększenie dostępności i skuteczności ochrony oraz wsparcia osób dotkniętych przemocą w rodzinie,
3. Oddziaływanie na osoby stosujące przemoc w rodzinie - zwiększenie skuteczności oddziaływań wobec osób stosujących przemoc w rodzinie,
4. Podnoszenie kompetencji służb i przedstawicieli podmiotów realizujących działania z zakresu przeciwdziałania przemocy w rodzinie – podniesienie jakości i dostępności świadczonych usług poprzez zwiększenie kompetencji przedstawicieli instytucji i podmiotów realizujących zadania z zakresu przeciwdziałania przemocy w rodzinie.

## VII. Obszary, kierunki i działania Programu

Lp.	Rodzaje działań	Realizatorzy zadania	Wskaźniki	Termin realizacji
<b>Obszar</b>				
1. Profilaktyka i edukacja społeczna				
1.1	<u>Kierunek działania</u> Poszerzenie wiedzy ogółu społeczeństwa, w tym zainteresowanych służb na temat zjawiska przemocy w rodzinie			
1.1.1	Diagnoza zjawiska przemocy w rodzinie na obszarze miasta Chełm, w tym ustalenie odsetka populacji rodzin zagrożonych przemocą w rodzinie	- Urząd Miasta Chełm (Wydział Spraw Społecznych)	- liczba opracowanych diagnoz	2016-2018
1.2	<u>Kierunek działania</u> Podniesienie poziomu wiedzy i świadomości społecznej w zakresie przyczyn i skutków przemocy w rodzinie; zmiana postrzegania przez społeczeństwo problemu przemocy w rodzinie			
1.2.1	Prowadzenie lokalnych kampanii społecznych, które: - obalają mity i stereotypy na temat przemocy w rodzinie, usprawiedliwiające jej stosowanie, - opisują mechanizmy przemocy w rodzinie oraz jednoznacznie wskazują na ich społeczną szkodliwość i społeczno-kulturowe uwarunkowania, - promują metody wychowawcze bez użycia przemocy i informują o zakazie stosowania kar cielesnych wobec dzieci przez osoby wykonujące władzę rodzicielską oraz sprawujące opiekę lub pieczę, - promują działania służące przeciwdziałaniu przemocy w rodzinie, w tym ochronę i pomoc dla osób doznających przemocy oraz	- Urząd Miasta Chełm (Wydział Spraw Społecznych) we współpracy z mediami oraz organizacjami pozarządowymi	- liczba lokalnych kampanii społecznych	2016-2018



	interwencję wobec osób stosujących przemoc			
1.2.2	Rozpowszechnianie materiałów edukacyjno – informacyjnych na temat zjawiska przeciwdziałania przemocy w rodzinie	- Urząd Miasta Chełm (Wydział Spraw Społecznych)	- liczba pakietów edukacyjno – informacyjnych - liczba placówek, które otrzymały pakiety edukacyjno - informacyjne	2016-2018
1.3	<u>Kierunek działania</u> Poprawa jakości systemu działań profilaktycznych			
1.3.1	Prowadzenie poradnictwa, w szczególności poprzez działania edukacyjne służące wzmocnieniu opiekuńczych i wychowawczych, alternatywnych wobec stosowania przemocy, metod i kompetencji rodziców w rodzinach zagrożonych przemocą w rodzinie oraz w stosunku do grup ryzyka, np. małoletnich w ciąży	- Ośrodek Interwencji Kryzysowej w Chełmie	- liczba placówek prowadzących poradnictwo w zakresie przeciwdziałania przemocy w rodzinie - liczba programów - liczba osób, którym udzielono porady (z podziałem na kobiety i mężczyźni oraz na osoby starsze i niepełnosprawne)	2016-2018
1.3.2	Realizowanie na terenie placówek oświatowo – wychowawczych programów profilaktyki agresji i przemocy dla dzieci i młodzieży	- Urząd Miasta Chełm (Wydział Spraw Społecznych) we współpracy z placówkami oświatowo - wychowawczymi	- liczba placówek oświatowo – wychowawczych realizujących programy - liczba programów - liczba osób, które wzięły udział w programach	2016-2018
1.4	<u>Kierunek działania</u> Realizacja programów przeciwdziałania przemocy w rodzinie oraz ochrony ofiar przemocy w rodzinie			
1.4.1	Opracowanie i realizacja miejskiego programu przeciwdziałania przemocy w rodzinie oraz ochrony ofiar przemocy w rodzinie	- Urząd Miasta Chełm (Wydział Spraw Społecznych)	- liczba opracowanych i realizowanych programów przeciwdziałania przemocy w rodzinie oraz ochrony ofiar przemocy w rodzinie - liczba uchylonych przez wojewodę uchwał w sprawie przyjęcia programów przeciwdziałania przemocy w rodzinie oraz ochrony ofiar przemocy w rodzinie	2016-2018
<u>Obszar</u> 2. Ochrona i pomoc osobom dotkniętym przemocą w rodzinie				
2.1	<u>Kierunek działania</u> Rozwój infrastruktury instytucji samorządowych, a także podmiotów oraz organizacji pozarządowych udzielających pomocy osobom dotkniętym przemocą w rodzinie oraz wypracowanie zasad współpracy			
2.1.1	Funkcjonowanie zespołu interdyscyplinarnego	- Zespół Interdyscyplinarny przy Miejskim Ośrodku Pomocy Rodzinie w Chełmie	- liczba posiedzeń zespołów interdyscyplinarnych - liczba osób objętych pomocą zespołów interdyscyplinarnych (z podziałem na dzieci, kobiety i mężczyźni oraz na osoby starsze i niepełnosprawne) - liczba rodzin objętych pomocą zespołów interdyscyplinarnych –	2016-2018

			liczba utworzonych grup roboczych - liczba posiedzeń grup roboczych - liczba osób objętych pomocą grup roboczych (z podziałem na dzieci, kobiety i mężczyźni oraz na osoby starsze i niepełnosprawne) - liczba rodzin objętych pomocą grup roboczych	
2.1.2	Nawiązywanie i wzmocnienie współpracy pomiędzy instytucjami rządowymi i samorządowymi oraz organizacjami pozarządowymi w zakresie pomocy osobom dotkniętym przemocą w rodzinie	- Urząd Miasta Chełm (Wydział Spraw Społecznych) we współpracy z podmiotami lub organizacjami pozarządowymi	- liczba zleconych lub wspólnie realizowanych projektów	2016-2018
2.2	<u>Kierunek działania</u> Upowszechnienie informacji i edukacja w zakresie możliwości i form udzielania pomocy osobom dotkniętym przemocą w rodzinie			
2.2.1	Upowszechnienie informacji w zakresie możliwości i form uzyskania m.in. pomocy: medycznej, psychologicznej, prawnej, socjalnej, zawodowej i rodzinnej	- Urząd Miasta Chełm (Wydział Spraw Społecznych) we współpracy z mediami oraz organizacjami pozarządowymi	- liczba opracowanych i upowszechnionych materiałów informacyjnych - liczba lokalnych kampanii społecznych	2016-2018
2.3	<u>Kierunek działania</u> Udzielanie pomocy i wsparcia osobom dotkniętym przemocą w rodzinie			
2.3.1	Realizowanie przez instytucje publiczne zajmujące się pomocą osobom dotkniętym przemocą w rodzinie pomocy w formie poradnictwa medycznego, psychologicznego, prawnego, socjalnego, zawodowego i rodzinnego	- Urząd Miasta Chełm (Wydział Spraw Społecznych) przy współpracy z organizacjami pozarządowymi i innymi	- liczba osób objętych pomocą w formie poradnictwa medycznego, psychologicznego, prawnego, socjalnego, zawodowego i rodzinnego	2016-2018
2.3.2	Poszerzenie oferty usług świadczonych przez ośrodek interwencji kryzysowej	- Ośrodek Interwencji Kryzysowej w Chełmie	- liczba wprowadzonych w danym roku usług -liczba osób, które skorzystały z nowych usług (z podziałem na kobiety i mężczyźni)	2016-2018
2.3.3	Zapewnienie osobom dotkniętym przemocą w rodzinie miejsc w całodobowych w ośrodkach interwencji kryzysowej	- Ośrodek Interwencji Kryzysowej w Chełmie	- liczba miejsc w ośrodkach interwencji kryzysowych - liczba osób dotkniętych przemocą w rodzinie, które skorzystały z miejsc w ośrodkach interwencji kryzysowych (z podziałem na dzieci, kobiety i mężczyźni oraz na osoby starsze i niepełnosprawne)	2016-2018
2.3.4	Tworzenie grup wsparcia dla osób	- Ośrodek	- liczba edycji grup wsparcia	2016-

	wobec których stosowana jest przemoc w rodzinie	Interwencji Kryzysowej w Chełmie - Miejski Ośrodek Pomocy Rodzinie w Chełmie	- liczba osób, które wzięły udział w grupach wsparcia (w podziale na kobiety i mężczyźni)	2018
2.3.5	Wzmocnienie ochrony osób dotkniętych przemocą w rodzinie w toku postępowania karnego poprzez przesłuchiwanie dzieci w przyjaznych pokojach przesłuchań oraz tworzenie odpowiednich warunków do przesłuchiwania dorosłych osób dotkniętych przemocą w rodzinie	- Komenda Miejska Policji w Chełmie	- liczba przyjaznych pokoi przesłuchań - liczba dzieci przesłuchanych w przyjaznych pokojach przesłuchań	2016-2018
2.3.6	Zapewnienie bezpieczeństwa krzywdzonym dzieciom w trybie art. 12a ustawy z dnia 29 lipca 2005r. o przeciwdziałaniu przemocy w rodzinie	- Miejski Ośrodek Pomocy Rodzinie w Chełmie (Zespół ds. Pieczy Zastępczej)	- liczba dzieci, które zostały odebrane z rodziny w razie bezpośredniego zagrożenia życia lub zdrowia w związku z przemocą w rodzinie (z podziałem na chłopców i dziewczynki) w tym: a) liczba dzieci umieszczonych u innej, niezamieszkującej wspólnie osoby najbliższej, w rozumieniu art. 115 § 11 ustawy z dnia 6 czerwca 1997 r. Kodeks karny b) liczba dzieci umieszczonych w rodzinie zastępczej c) liczba dzieci umieszczonych w placówce opiekuńczo-wychowawczej	2016-2018
2.3.7	Wykonywanie obowiązków wynikających z orzeczeń sądów przekazywanych na podstawie art. 181a ustawy z dnia 6 czerwca 1997 roku Kodeks karny wykonawczy	- Urząd Miasta Chełm (Wydział Spraw Społecznych)	- liczba otrzymanych wyroków sądowych - liczba czynności podjętych w związku z otrzymanym odpisem	2016-2018
2.4	<u>Kierunek działania</u> Monitoring skuteczności działań pomocowych			
2.4.1	Badanie skuteczności pomocy udzielanej rodzinom dotkniętym przemocą	- Zespół Interdyscyplinar ny przy Miejskim Ośrodku Pomocy Rodzinie w Chełmie	- liczba zakończonych procedur „Niebieskie Karty” z uwagi na ustanie przemocy w rodzinie	2016-2018
<u>Obszar</u> 3. Oddziaływanie na osoby stosujące przemoc w rodzinie				
3.1	<u>Kierunek działania</u> Tworzenie i rozszerzanie ofert oddziaływań wobec osób stosujących przemoc w rodzinie, realizowanych przez instytucje samorządowe, a także podmioty oraz organizacje pozarządowe, a także wypracowanie zasad współpracy pomiędzy tymi instytucjami i podmiotami oraz organizacjami pozarządowymi			

3.1.1	Ewidencjonowanie instytucji samorządowych, podmiotów oraz organizacji pozarządowych, które realizują oferty dla osób stosujących przemoc w rodzinie, a w szczególności realizujących programy korekcyjno-edukacyjne	- Urząd Miasta Chełm (Wydział Spraw Społecznych) we współpracy z organizacjami pozarządowymi	- coroczne aktualizowanie na stronie internetowej miasta Chełm bazy teleadresowej podmiotów oraz organizacji pozarządowych realizujących oddziaływanie wobec osób stosujących przemoc w rodzinie - liczba informatorów zawierających dane teleadresowe podmiotów oraz organizacji pozarządowych, a także zakres realizowanych przez nie oddziaływań w szczególności korekcyjno-edukacyjnych wobec osób stosujących przemoc w rodzinie	2016-2018
3.1.2	Przesyłanie zaktualizowanego informatora, o którym mowa w pkt 3.1.1, Prezesowi Sądu Rejonowego w Chełmie, Prokuratorowi Rejonowemu w Chełmie i Komendantowi Miejskiemu Policji w Chełmie do dnia 15 lipca każdego kolejnego roku	- Urząd Miasta Chełm (Wydział Spraw Społecznych)	- przekazanie wymienionym podmiotom aktualnego informatora w wersji elektronicznej	2016-2018
3.1.3	Rozpowszechnienie informatora w pionach organizacyjnych miasta Chełm	- Urząd Miasta Chełm (Wydział Spraw Społecznych)	- umieszczenie informatora na stronie internetowej do dnia 15 sierpnia każdego kolejnego roku	2016-2018
<u>Kierunek działania</u>				
3.2	Interweniowanie oraz reagowanie właściwych służb na stosowanie przemocy w rodzinie			
3.2.1	Stosowanie procedury „Niebieskie Karty” przez uprawnione podmioty	- Zespół Interdyscyplinarny przy Miejskim Ośrodku Pomocy Rodzinie w Chełmie	- liczba sporządzonych formularzy „Niebieskich Kart - A” - liczba rodzin objętych procedurą „Niebieskie Karty” - liczba rodzin wobec których wszczęto procedurę „Niebieskie Karty” w okresie sprawozdawczym - liczba spraw zakończonych w wyniku ustania przemocy w rodzinie - liczba spraw zakończonych w wyniku braku zasadności podejmowanych działań - liczba zakończonych procedur „Niebieskie Karty”, na skutek ustania przemocy w rodzinie i uzasadnionego przypuszczenia o zaprzestaniu dalszego stosowania przemocy w rodzinie oraz po zrealizowaniu indywidualnego planu pomocy	2016-2018
3.2.2	Aktywność i współdziałanie oraz wymiana informacji pomiędzy służbami w zakresie monitoringu zachowań osób uprzednio skazanych za stosowanie przemocy w rodzinie	- Miejski Ośrodek Pomocy Rodzinie w Chełmie	- liczba przekazanych Policji lub kuratorom sądowym informacji przez pracowników socjalnych o ponownym stosowaniu przemocy w rodzinie przez osoby	2016-2018

			upřednio skazane za tego rodzaju przemoc	
3.2.3	Występowanie do sądu o zastosowanie wobec osób stosujących przemoc w rodzinie środków karnych lub probacyjnych polegających na obowiązku powstrzymywania się od przebywania w określonych miejscach, kontaktowania się lub zbliżania do pokrzywdzonego, zakazie przebywania w określonych miejscach, opuszczenia przez sprawcę lokalu zajmowanego wspólnie z pokrzywdzonym.	- Prokuratura Rejonowa w Chełmie	- liczba wniosków do sądu w przedmiocie zastosowania środków karnych i probacyjnych - liczba orzeczeń sądowych uwzględniających w/w wnioski w postępowaniu wykonawczym	2016-2018
3.3	<u>Kierunek działania</u> Realizowanie wobec osób stosujących przemoc w rodzinie programów oddziaływań korekcyjno-edukacyjnych zmierzających do zaprzestania przemocy w rodzinie			
3.3.1	Opracowanie i realizacja programów oddziaływań korekcyjno-edukacyjnych dla osób stosujących przemoc w rodzinie w warunkach wolnościowych	- Ośrodek Pomocy Osobom Uzależnionym w Chełmie	- liczba edycji programów oddziaływań korekcyjno-edukacyjnych	2016-2018
3.3.2	Monitorowanie udziału osób stosujących przemoc w rodzinie w oddziaływaniach korekcyjno-edukacyjnych dla osób stosujących przemoc w rodzinie	- Ośrodek Pomocy Osobom Uzależnionym w Chełmie	- coroczne raporty wskazujące: a) liczbę podmiotów realizujących programy oddziaływań korekcyjno-edukacyjnych b) liczbę osób przystępujących do uczestnictwa w programach oddziaływań korekcyjno-edukacyjnych (z podziałem na kobiety i mężczyźni) c) liczbę osób, które ukończyły program oddziaływań korekcyjno-edukacyjnych (z podziałem na kobiety i mężczyźni)	2016-2018
3.3.3	Badanie skuteczności programów oddziaływań korekcyjno-edukacyjnych kierowanych do osób stosujących przemoc w rodzinie poprzez monitorowanie ich zachowań przez okres do 3 lat po ukończeniu programu korekcyjno - edukacyjnego	- Ośrodek Pomocy Osobom Uzależnionym w Chełmie	- liczba osób stosujących przemoc w rodzinie, które po ukończeniu programu oddziaływań korekcyjno-edukacyjnych powróciły do zachowań polegających na stosowaniu przemocy w rodzinie (z podziałem na kobiety i mężczyźni)	2016-2018
<u>Obszar</u>				
4. Podnoszenie kompetencji służb i przedstawicieli podmiotów realizujących działania z zakresu przeciwdziałania przemocy w rodzinie				
4.1	<u>Kierunek działania</u> Wzmocnienie kompetencji zawodowych oraz przeciwdziałanie wypaleniu zawodowemu osób realizujących zadania z zakresu przeciwdziałania przemocy w rodzinie			
4.1.1	Wdrożenie systemu wsparcia dla osób pracujących bezpośrednio z	- Urząd Miasta Chełm (Wydział	- liczba osób poddanych różnym formom poradnictwa i wsparcia	2016-2018

	osobami dotkniętymi przemocą w rodzinie i z osobami stosującymi przemoc, w formie m.in. superwizji, coachingu, grup wsparcia	Spraw Społecznych)	psychologicznego	
4.1.2	Podnoszenie kompetencji zawodowych osób będących przedstawicielami instytucji i organizacji pozarządowych tworzących lokalny system przeciwdziałania przemocy w rodzinie	- Urząd Miasta Chełm (Wydział Spraw Społecznych) we współpracy z instytucjami i organizacjami pozarządowymi tworzącymi lokalny system przeciwdziałania przemocy w rodzinie	- liczba kursów, szkoleń, konferencji, seminariów, itp. w których udział wzięli przedstawiciele instytucji i organizacji pozarządowych tworzących lokalny system przeciwdziałania przemocy w rodzinie - liczba przedstawicieli instytucji i organizacji pozarządowych tworzących lokalny system przeciwdziałania przemocy w rodzinie, którzy podnieśli swoje kompetencje	2016-2018

## VIII. Przewidywane efekty realizacji Programu

Zakłada się, że zadania realizowane w ramach Programu doprowadzą do zwiększenia skuteczności pomocy i wsparcia osobom oraz rodzinom zagrożonym i dotkniętym przemocą poprzez:

- wzmocnienie i upowszechnienie działań profilaktycznych w zakresie przeciwdziałania przemocy w rodzinie,
- podniesienie świadomości społecznej w obszarze przeciwdziałania przemocy w rodzinie,
- zmniejszenie liczby osób i rodzin dotkniętych przemocą,
- zwiększenie dostępności do pomocy specjalistycznej osobom i rodzinom doświadczającym przemocy, w tym zapewnienie miejsc w całodobowych placówkach udzielających pomocy,
- podniesienie jakości usług świadczonych przez przedstawicieli instytucji realizujących zadania z zakresu przeciwdziałania przemocy w rodzinie,
- zintensyfikowanie i podniesienie jakości działań w stosunku do osób stosujących przemoc w rodzinie,
- wzrost liczby osób profesjonalnie zajmujących się świadczeniem usług na rzecz osób i rodzin zagrożonych i dotkniętych przemocą oraz osób stosujących przemoc w rodzinie.

## **IX. Budżet Programu**

Miejski Program Przeciwdziałania Przemocy w Rodzinie oraz Ochrony Ofiar Przemocy w Rodzinie na lata 2016-2018 realizowany będzie ze środków budżetu miasta Chełm corocznie określanych w uchwale budżetowej, w tym ze środków pochodzących z opłat za wydanie zezwolenia na sprzedaż napojów alkoholowych, a także z budżetu państwa oraz środków pozabudżetowych pozyskiwanych z innych źródeł.

## **X. Sposoby monitorowania Programu**

Miejski Program Przeciwdziałania Przemocy w Rodzinie oraz Ochrony Ofiar Przemocy w Rodzinie na lata 2016-2018 monitorowany będzie poprzez:

1. bieżącą wymianę informacji pomiędzy instytucjami i organizacjami pozarządowymi tworzącymi lokalny system przeciwdziałania przemocy w rodzinie na terenie miasta Chełm,
2. sporządzenie corocznego „Sprawozdania z realizacji Miejskiego Programu Przeciwdziałania Przemocy w Rodzinie oraz Ochrony Ofiar Przemocy w Rodzinie na lata 2016-2018” i przedłożenia go Radzie Miasta Chełm oraz Komisji Rodziny, Zdrowia i Ochrony Środowiska Rady Miasta Chełm.

Sprawozdanie sporządzone zostanie w formie tabelarycznej w oparciu o określone dla każdego działania wskaźniki.

## XI. Wykaz tabel i wykresów

### Tabele:

Tabela nr 1 ilość „Niebieskich Kart” założonych w latach 2012-2015 oraz liczba osób, którym w tym czasie udzielono pomocy w ramach procedury „Niebieskie Karty” .	17
Tabela nr 2. Dane Zespołu Interdyscyplinarnego przedstawiające liczbę osób, które w latach 2012-2015 doświadczały przemocy w rodzinie oraz najczęstsze formy jej stosowania .....	19
Tabela nr 3. Dane liczbowe dotyczące uczniów biorących udział w badaniu, którzy boją się kolegów ze szkoły .....	29

### Wykresy:

Wykres nr 1. Wykształcenie respondentów w podziale na płeć .....	14
Wykres nr 2. Hierarchia ważności poszczególnych problemów społecznych .....	15
Wykres nr 3. Interwencje domowe przeprowadzone przez funkcjonariuszy policji w latach 2012-2015, w tym interwencje domowe dotyczące przemocy w rodzinie .....	16
Wykres nr 4. Osoby, które w latach 2012-2015 zostały poszkodowane w wyniku przemocy domowej, według danych z Komendy Miejskiej Policji w Chełmie .....	17
Wykres nr 5. Grupy osób, które według respondentów, są najbardziej narażone na przemoc w rodzinie .....	18
Wykres nr 6. Sprawcy przemocy domowej znajdujący się pod wpływem alkoholu bądź innych środków odurzających, według danych z Komendy Miejskiej Policji w Chełmie za lata 2012-2015 .....	20
Wykres nr 7. Osoby, które w latach 2012-2015 były sprawcami przemocy w rodzinie, według danych z Komendy Miejskiej Policji w Chełmie .....	21
Wykres nr 8. Osoby, które w latach 2012-2015 zostały skazane prawomocnym wyrokiem przez Sąd Rejonowy w Chełmie za czyn znęcania się .....	21
Wykres nr 9. Osoby, które według respondentów odpowiedzialne są za przemoc w rodzinie .....	22
Wykres nr 10. Gdzie według respondentów sprawca przemocy w rodzinie może szukać pomocy .....	22
Wykres nr 11. Instytucje, do których respondenci zgłosiliby przypadki wystąpienia przemocy domowej .....	23
Wykres nr 12. Znajomość ankietowanych instytucji Zespołu Interdyscyplinarnego oraz procedury „Niebieskie Karty” .....	24
Wykres nr 13. Zachowania uznawane przez badane dzieci i młodzież za przemoc w rodzinie .....	25
Wykres nr 14. Zachowania stosowane wobec ankietowanych uczniów .....	26
Wykres nr 15. Uczniowie, którzy w swoim otoczeniu znają osoby doświadczające przemocy .....	27
Wykres nr 16. Częstotliwość występowania zjawiska przemocy rówieśniczej w szkołach według ankietowanych uczniów .....	28
Wykres nr 17. Poziom bezpieczeństwa, jaki czują badani uczniowie w swoich szkołach	28
Wykres nr 18. Sposób reakcji badanych dzieci i młodzieży na zachowania agresywne ..	30
Wykres nr 19. Osoby lub instytucje, które powiadomiliby badani uczniowie, gdyby stali się ofiarami przemocy .....	30

Przewodniczący Rady Miasta Chełm  
/-/ Zygmunt Gardziński